

# Основы теории психологических типов

**В** своей повседневной жизни мы совершенно не обращаем внимания на связь между физическими качествами человека, или его «типом тела», и тем, как он воспринимает, чувствует, думает и поступает. Тем не менее, каждый из нас на интуитивном уровне чувствует, что некая классификация человеческих типов действительно существует. Это особенно хорошо видно по нашим симпатиям и антипатиям к некоторым типам людей. Если бы нам удалось сфотографировать всех людей, которые нам симпатичны, и взглянуть на все фотографии одновременно, то мы бы с удивлением заметили у них много общего. Мы не задумываемся над тем, что стоит за нашими симпатиями и антипатиями. Нам кажется, что они являются частью нашей индивидуальности и порывами нашей души. В действительности наши предпочтения довольно механичны, и в них не больше индивидуальности, чем, скажем, в положительно заряженной частице, которая в силу природных законов притягивается к отрицательно заряженным частицам и отталкивается от себе подобных. Конечно, кроме животного магнетизма и притяжения, основанного на нем, каждый человек может притягиваться к другим людям на уровне души. При этом общение душ — явление более высокого порядка. Человек с чуткой душой способен отличать телесное от душевного.

Истоки знания о человеческих типах, или типах тела, уходят в глубь тысячелетий и прослеживаются вплоть до основания Древнего Египта. К сожалению, из Египта до нас дошло лишь немного, в виде небольших фрагментов. Собрать эти фрагменты воедино чрезвычайно сложно. Основной причиной этого является неоднозначная интерпретация иероглифических текстов, касающихся данной темы.

---

Греко-римская система знаний о человеческих типах была положена в основу настоящей системы.

---

Неточный перевод и неверное толкование терминов привели к существенному искажению описания психологических типов людей. В результате этого, названия человеческих типов и их качеств были отождествлены с «верховными богами». В каждом районе Египта классические типы назывались по-разному, но везде их насчитывалось ровно семь. Больше всего они известны нам под именами Ра, Геб, Нут, Осирис, Исида, Сет и Нефтида, которых египтологи современности относят к гелиопольскому сонму богов.

Подобное знание также существовало и на Руси, в Месопотамии, Индии и ряде других восточных стран. Как и в случае с Египтом, оно было включено в местную мифологию, народный эпос и религию и являлось частью обыденного сознания человека. В Китае система классификации типов была представлена как раздел медицины и самостоятельная наука, основанная на представлении о взаимосвязи судьбы и характера человека с его физическими особенностями. Ее плодами стали такие работы, как Сяньфа 相法 («Законы внешнего облика») и Сяньжэньшо 相人說 («Искусство предсказания судьбы по внешнему облику»).

Среди всех древних систем классификации людей по типам тела лишь одна сохранилась наиболее полно. Это греко-римская система — прямая наследница древнеегипетской. Именно она давала богатый материал и была положена в основу настоящей системы. Эта система знаний передавалась обычному человеку посредством театральных представлений. Какой прозорливостью и масштабом мышления обладали те, кто создал самое удивительное на свете учебное заведение — древнегреческий театр! В этом театре юноши получали основное представление о различиях в сути человеческой природы и последствиях этого. На глазах будущих мужчин и их отцов — основы свободного общества — разворачивалось действие, которое демонстрировало характерные проявления человеческих типов и помещало это знание в самое сердце человека. Как и большинство других древних систем, эта система находила свое выражение в мифах.

---

Какой прозорливостью и масштабом мышления обладали те, кто создал самое удивительное на свете учебное заведение — древнегреческий театр!

---

В греко-римской мифологии олимпийские боги, с их особенной внешностью и отличительными чертами характера, служили прообразом человеческих типов. Нам представляется, что

именно в этом состоит притягательность древнегреческих мифов. Когда мы знакомимся с ними впервые, мы интуитивно чувствуем, что образы олимпийских богов поразительно похожи на некоторых наших знакомых и близких нам людей.

Следует заметить, что сами древние греки имели особое видение и понимание того, кем являются боги. Согласно этому пониманию, боги являлись силами побуждения, которые проявляли себя во внутреннем мире человека в виде желаний, эмоций и помыслов. Чувство гнева, страсть и патриотизм в большей степени относились к влиянию бога Марса. Чувство любви и сострадания относили к порывам души, навеянным богиней Венерой, а побуждения к торговле и извлечению выгоды — к влиянию Меркурия.

Мифы, рассказывающие о конфликтах между богами, были символическим повествованием о внутренних конфликтах и противоречиях, через которые проходит каждый человек. Яркий тому пример — противостояние Аполлона и Диониса. Аполлон явля-

---

Древние греки говорили, что человек рассудительный и сдержанный находится под покровительством Аполлона, а человек беспорядочный и развратный — под покровительством Диониса.

---

ет собой порядок, рассудительность и здравый смысл. Заповеди Аполлона гласят: «Человек, знай меру», «Соблюдай границы» и «Укрощай свой дух». Дионис же приносит человеку дурман, беспредельное влечение, экстаз, безумие и побуждает нарушить все предписанные нормы и правила. Каждый из этих двух «богов» призывает человека встать на свою сторону, поэтому люди, воспринимающие их голоса как свои собственные, вынуждены проходить через внутренний конфликт между здравым смыслом и жгучим желанием удовлетворить свои телесные аппетиты и «покутить на всю катушку». Выбор влияния остается за человеком, а это формирует характер его личности, который в конечном итоге становится схожим либо с характером Аполлона, либо с характером Диониса. Недаром греки говорили, что человек рассудительный и сдержанный находится под покровительством Аполлона, а человек беспорядочный и развратный — под покровительством Диониса. Аполлон и Дионис — бессмертные боги. Их характеры и склонности остаются неизменными, а это означает, что данные виды влияния и связанная с ними борьба всегда будут иметь место во внутренней жизни человека. Это

не фатализм, это внутреннее движение, которое является неиссякаемым источником энергии и одновременно свидетельством того, что человеку предоставлено право выбора.

## **ПЛАНЕТЫ СОЛНЕЧНОЙ СИСТЕМЫ И ДНИ НЕДЕЛИ**

Мы приходим в этот материальный мир, принимая его в наследство от предыдущих поколений. Вместе с окружающими предметами нам достаются язык, культура и представления о мире. Небесные тела Солнечной системы на протяжении многих столетий носят имена греко-римских богов Меркурия, Венеры, Марса, Юпитера и других. Нам не известно, кто и когда их так назвал. Но очевидно, что эти названия выбраны не случайно. Некоторые современные ученые, изучив свойства планет нашей Солнечной системы, с удивлением обнаружили, что их «характер» в точности совпадает с характером одноименного бога древнего мира. Это, в свою очередь, дало им основание предположить, что под влиянием богов древние греки подразумевали планетарные влияния. Большинство ученых относятся к возможности подобного влияния на жизнь человека весьма скептически. При этом никто из них никогда не проводил каких-либо исследований в данном направлении.

В то же время, влияния других небесных тел нашей Солнечной системы — Луны и Солнца — неоспоримы. Например, гравитационное поле Луны вызывает приливы и отливы в водоемах нашей планеты. Человек, состоящий приблизительно на девяносто процентов из воды, также испытывает на себе влияние гравитационного поля Луны. К примеру — способность стоять прямо и передвигаться по планете — прямая заслуга Луны и силы ее гравитации. Знания о влиянии Луны на живые организмы продолжают постоянно накапливаться.

---

Статистика свидетельствует, что динамика роста и снижения криминальной активности связана с лунными фазами, поэтому полиция ряда районов Великобритании и США обычно увеличивает число патрулей в период полнолуния.

---

Сегодня широко известно, что женский организм полностью подчинен влиянию Луны в цикле овуляций женских половых клеток. От него напрямую зависит возможность зачатия.

И это далеко не все данные о влиянии лунных фаз на человека. Так статистические исследования подтвердили, что динамика роста и снижения криминальной активности непосредственно связана с лунными фазами, поэтому полиция ряда районов Великобритании и США обычно увеличивает число патрулей в периоды полнолуний.

Следует отметить, что влияние Солнца является наиболее изученным в настоящее время. Эта звезда освещает и согревает нашу планету. Но не только тепло и свет получает Земля от Солнца. Она также получает от него различные виды излучений и потоки микрочастиц, необходимых для органической жизни. Солнце — это главный двигатель всех происходящих на Земле процессов. Оно постоянно посылает в пространство вокруг себя электромагнитные волны всех областей спектра (от многокилометровых радиоволн до гамма-лучей), а также потоки заряженных частиц разных энергий, известных под названиями солнечный ветер и солнечные лучи.

Медицинской климатологией подтверждено, что влияние Солнца оказывает мощное профилактическое и лечебное воздействие при различных заболеваниях. Облучение солнечным светом увеличивает умственную и физическую работоспособность, укрепляет вегетативную нервную систему, улучшает обмен веществ, кроветворение, эндокринную деятельность и повышает адаптационные возможности организма.

Очевидно, что часть излучений Солнца достигает нас напрямую, а другая часть попадает к нам, отразившись от других небесных тел нашей Солнечной системы. При этом они неизбежно приобретают «окраску» той планеты или спутника, от которого отражаются.

Представленная в этой книге система классификации людей по типам тесно связана с названиями планет. Система разделяет всех людей в соответствии с семью классическими типами, которые отличаются друг от друга физиологическими и психологическими признаками. Каждый из них соотносится с названием одного из небесных тел Солнечной системы, что видно невооруженным глазом, а именно: Луной, Марсом, Меркурием, Юпитером, Венерой, Сатурном и Солнцем. Для того чтобы типы легко

---

Медицинской климатологией подтверждено, что влияние Солнца оказывает мощное профилактическое и лечебное воздействие при различных заболеваниях.

---

запоминались и знания о них передавались из поколения в поколение, их называли богами. Так, лунный тип стал отождествляться с богиней Артемидой (Селеной, или Луной), марсианский тип — с богом войны Аресом (Марсом) и так далее. В то же самое время названия дней недели были заменены на названия классических типов людей. Это позволило «закрепить» и сохранить знание о человеческих типах в повседневной жизни\*.

## **АСТРОЛОГИЯ**

Одной из древнейших попыток классифицировать людей по психологическим типам была, конечно же, астрология. Вопрос о времени и месте ее возникновения остается открытым.

Некоторые исследователи считают, что история астрологии уходит в глубь времен на десятки тысяч лет, хотя прямых фактов, подтверждающих это, у нас не имеется. Точно можно сказать лишь то, что не позднее последних веков третьего тысячелетия до нашей эры в Месопотамии уже практиковалась астрология предзнаменований. К этому же времени относят самые ранние из известных записи астрономических наблюдений, в которых различным небесным явлениям (затмениям, появлениям комет и так далее) придавалось предсказательное значение. Об этом свидетельствует клинописный текст «Энума Ану Энлиль», найденный в 1847 году в Ниневийской дворцовой библиотеке ассирийского царя Ашшурбанапала. Почти до начала новой эры астрология занималась лишь предсказанием событий государственного масштаба, и идея индивидуального гороскопа в ней не рассматривалась\*\*.

## **АЛХИМИЯ**

В период поздней античности (приблизительно II–VI века нашей эры) астрология была тесно связана с алхимией — системой, изучавшей трансформацию химических элементов в природе и че-

---

\* Более подробную информацию вы найдете в конце книги в приложении № 1.

\*\* Там же.

ловеке. Целью изучения преобразования элементов внутри человека была его духовная трансформация и обретение бессмертия, а целью изучения преобразования металлов являлось получение искусственного золота методом трансмутации.

Алхимия зародилась в Египте, где центром ее практики стал город Александрия. Именно по названию города она получила свое первое название — александрийская химия (термин «алхимия» появится позже у арабов). Теоретическая часть учения алхимиков основывалась на трудах Аристотеля о четырех первоэлементах: земле, воде, воздухе и огне. Основными объектами изучения александрийской химии являлись семь известных тогда металлов: серебро, ртуть, медь, золото, железо, олово, свинец. С каждым из них соотносилось определенное небесное тело и определенный металл-планетный символ. Серебро соотносилось с Луной, ртуть — с Меркурием, медь — с Венерой, золото — с Солнцем, железо — с Марсом, олово — с Юпитером, а свинец — с Сатурном. Данная металл-планетная символика сохранилась до сих пор. Она широко используется в астрологии и по сей день, указывая таким образом на тесную первоначальную связь астрологии с алхимией.

## **ВИЛЬЯМ БЕНХАМ И СЕМЬ ПЛАНЕТАРНЫХ ТИПОВ**

Несмотря на то, что в теории типов тела использована терминология греко-римского периода, до нас не дошло ни одного древнего письменного источника, повествующего о ней. Причина этому — суровые гонения, устроенные христианской церковью прошлого на людей, исповедовавших иную религию, оккультные учения и мистические знания. Гонения эти длились столетиями, временами доходя до полного уничтожения источников «еретических» знаний (рукописей и книг) и жестокой физической расправы с людьми, которые этими знаниями обладали. На протяжении многих столетий знания о человеческих типах передавались устно и оставались в узком кругу лиц, которые могли полностью доверять друг другу. В конце XIX века знания о типах тела начали выходить «из подполья» и попали в печать — правда, лишь в виде фрагментов.

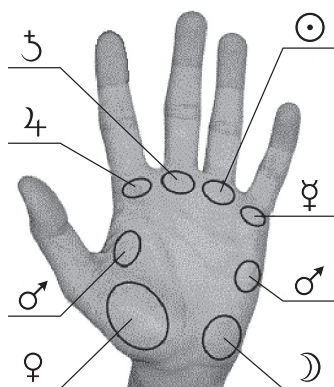
Новое знание настолько поразило Бенхама, что всю последующую жизнь он посвятил изучению того, как характер людей отражается на их внешности и как это определяет их судьбу.

Существенный вклад в популяризацию теории человеческих типов внес один из основоположников западной хиромантии — Вильям Бенхам. Он был одним из первых, кто стал открыто использовать знание о семи планетарных типах в своей практике. Бенхам утверждал,

что знание это он получил в возрасте тринадцати лет от одной знакомой цыганки, которая для изложения идей и принципов теории семи типов использовала всего лишь ладонь его руки. Новое знание настолько поразило Бенхама, что всю последующую жизнь он посвятил изучению того, как характер людей отражается на их внешности и как это определяет их судьбу. В 1900 году Бенхам издает книгу под названием «Законы научного чтения руки», в которой пишет: «Каждый тип имеет отличительную внешность, и сейчас я дам вам обобщающий мысленный образ того, как выглядит каждый из них. И хорошенько узнав об этих типах — как они выглядят, как они мыслят, живут, работают, играют, ведут себя с другими, каких партнеров выбирают, а также об их естественных интересах и особенностях, — вы, встретившись с представителем одного из этих типов, сможете легко „разобрать его по косточкам“ и знать его лучше, чем он знает самого себя».

Хотя Бенхам и не говорит об источнике знаний цыганки, но терминология, используемая ею в своих объяснениях, указывает на связь с греко-римской системой семи типов. Объясняя топографию ладони руки, он говорил,

что бугорок на развернутой ладони, расположенный у запястья под большим пальцем, принадлежит Венере. Указательный палец представляет собой Юпитер, средний палец — Сатурн, безымянный палец — Солнце, мизинец — Меркурий, бугорок ладони у запястья со стороны мизинца — Луну, а середина ладони — Марс. Когда Бенхаму задали вопрос, откуда взялась именно такая картография





типов тела, он сослался на некую рукопись Аристотеля, датированную 350 годом до нашей эры. И хотя некоторые специалисты считают упомянутую рукопись подделкой, связь теории типов тела Бенхама с греко-римской является неоспоримой.

## **ГЕОРГИЙ ИВАНОВИЧ ГУРДЖИЕВ И ФРАГМЕНТЫ НЕИЗВЕСТНОГО УЧЕНИЯ**

Бенхам был не единственным, кто публично использовал знание о человеческих типах. Одновременно с ним это знание применял в своей практике один из выдающихся психологов начала прошлого века — Георгий Иванович Гурджиев. Если первый получил это знание, как говорится, «прямо в руки», не прикладывая при этом больших усилий, то второй не только потратил на его поиски многие годы, но также соединил отдельные части знания о человеческих типах в систему, целью которой было всестороннее развитие человека. Эта система была направлена на гармоничное развитие тела, разума, эмоций и сознания человека.

Гурджиев рано начал свои путешествия по странам Азии и Африки, где пытался найти ответы на интересовавшие его вопросы — о смысле жизни человека, его предназначении и влиянии планет на его судьбу. Среди стран, которые он посетил, были Афганистан, Туркестан, Египет, Турция, разные местности на Ближнем Востоке, включая священный город мусульман Мекку. Эти путешествия часто принимали форму экспедиций, которые Гурджиев организовывал с небольшой группой единомышленников, именовавших себя «Обществом искателей истины». В ходе своих путешествий Гурджиев собирал фрагменты древних знаний о психологии человека, изучал различные духовные традиции и знакомился с фольклором этих стран. Известно, что в одной из таких экспедиций принял участие некто «князь Нижарадзе», которым был не кто иной, как Иосиф Сталин. У нас нет прямых свидетельств того, что Гурджиев передал Сталину знания о психологических типах, однако жизненный путь последнего и результаты его деятельности подтверждают владение ими. Именно это позволило ему в короткие сроки выбрать подходящих людей и построить государство-суперконцерн в сложнейших внешних условиях.

---

«Каждый из вас встречал, вероятно, в своей жизни людей одного и того же типа. Такие люди часто даже внешне похожи друг на друга, и их внутренние реакции совершенно одинаковы».

---

В 1912–1917 годах Гурджиев организует группы учеников в Москве и Санкт-Петербурге, в которых начинает делиться накопленными знаниями. По мере возрастания интереса к его работе он пытается основать Институт гармоничного развития человека,

но Октябрьская революция и две мировые войны помешали реализации этих масштабных планов.

Как отмечали знавшие Гурджиева люди, он обладал практическим пониманием человеческих типов. Его ученики осознавали — и потом рассказывали в своих воспоминаниях — то, что он знал о них больше, чем они сами знали о себе. Он дозировал для них свое знание и давал его ровно столько, сколько ученики были способны воспринять и усвоить. Он всегда просил своих учеников проверять полученное знание посредством наблюдений. Так, объясняя идею человеческих типов в одной из групп, он говорил: «Каждый из вас встречал, вероятно, в своей жизни людей одного и того же типа. Такие люди часто даже внешне похожи друг на друга, и их внутренние реакции совершенно одинаковы. То, что нравится одному, понравится и другому; что не нравится одному, не понравится другому. Вы должны помнить о таких случаях, потому что только встречаясь с типами, можно изучать науку о типах. Другого метода нет. Все прочее — воображение. Вы должны понять, что в тех условиях, в которых вы живете, невозможно встретить больше шести-семи типов, хотя в жизни существует двенадцать основных типов. Остальное — это их сочетания».

Даже позднее, когда его ученики накопили множество собственных наблюдений, Гурджиев не стал давать никаких подробных определений и описаний человеческих типов. Он всего лишь подсказал своим ученикам, в каком направлении им необходимо продолжать свои поиски и наблюдения, возложив таким образом задачу по описанию человеческих типов на плечи своих последователей.

Таковыми последователями были Родни Коллин и Роберт Эрл Бертон. Родни Коллин собрал по крупицам все имевшиеся наблюдения относительно человеческих типов и описал их в своей книге «Теория небесных влияний». Он указал, какую роль в фор-

мировании внешности и характера каждого человеческого типа играет работа желез эндокринной системы, связал эту работу с влиянием ближайших к нам семи небесных тел, а также показал соответствие между характерами классических типов и характерами олимпийских богов. Роберт Бертон, в свою очередь, существенно расширил и детализировал представления о каждом из типов, включив в них понятие о главной черте.

---

Вы должны понять, что в тех условиях, в которых вы живете, невозможно встретить больше шести-семи типов, хотя в жизни существует двенадцать основных типов. Остальное — это их сочетания.

---

## ЭНДОКРИННАЯ СИСТЕМА

Эндокринной системой принято называть совокупность желез, обеспечивающих выработку гормонов. Как известно, эндокринная система посредством гормонов регулирует функции организма и координирует деятельность всех его органов и систем. К эндокринной системе относятся следующие железы: эпифиз, передняя и задняя доли гипофиза, щитовидная железа, паращитовидная железа, поджелудочная железа, тимус (вилочковая железа), надпочечники и половые железы.

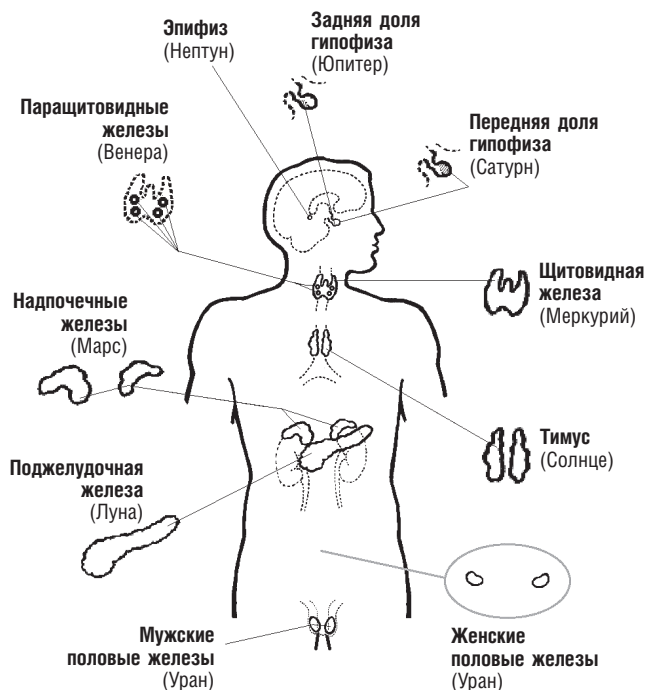
Именно они регулируют развитие организма, формирование и рост костей и мягких тканей, а также обуславливают процессы образования, использования и сохранения энергии. В совокупности с нервной системой эндокринные железы определяют эмоциональные реакции и всю психическую деятельность человека. Таким образом, эндокринная система непосредственно определяет внешний облик и характер каждого человека.

Изучая работу эндокринных желез, врачи прежде всего вынуждены решать вопросы, связанные с нарушениями их работы. Все дело в том, что уже при рождении человека его эндокринная система находится в состоянии «легкого дисбаланса», в котором одна-две железы слегка преобладают в своей активности над другими. И если этот дисбаланс усилить еще больше посредством неправильного питания, неподходящего места проживания и

---

Каждая эндокринная железа является приемником волновых вибраций, идущих от одной из планет Солнечной системы.

---



*Связь эндокринных желез и планет  
Солнечной системы*

вредных привычек, то это неизбежно приведет к возникновению того или иного заболевания. Проблемы эндокринологии в той или иной степени затрагивают практически все области медицины. Поэтому сегодня эндокринология в большей степени вынуждена заниматься не столько изучением функций эндокринных желез и их взаимодействия друг с другом, сколько лечением заболеваний эндокринной природы и созданием искусственных гормонов для балансировки эндокринной системы. Чем же вызван этот изначальный легкий дисбаланс в работе эндокринной системы при рождении? Что определяет повышенную активность той или иной железы?

Родни Коллин в своей книге «Теория небесных влияний» пишет, что каждая эндокринная железа является приемником волновых вибраций, идущих от одной из планет Солнечной системы.

Поджелудочная железа «настроена» на вибрации Луны, паращитовидная железа — на вибрации планеты Венера. Щитовидная железа является приемником вибраций планеты Меркурий, передняя доля гипофиза — вибраций планеты Сатурн, а задняя доля гипофиза — планеты Юпитер. Надпочечники «настроены» на вибрации планеты Марс, а вилочковая железа — на вибрации Солнца.

Архитектура эндокринной системы человека закладывается в самом начале процесса беременности, на стадии формирования зиготы — первоклетки, образованной в результате оплодотворения. Стадия формирования зиготы продолжается тридцать часов. Состояние зиготы в этот период можно представить себе как фотопластинку, на которую «записываются» параметры, или коды, развития будущего организма и сила каждой железы внутренней секреции. Затем зигота начинает делиться, запуская механизмы дальнейшего развития плода. Мы предполагаем, что от местоположения зиготы на планете Земля в первые часы ее образования зависит то, какое планетарное влияние, или «вибрационный звук планеты», коснется ее первым. Если в момент оплодотворения над горизонтом находится планета Меркурий, то ее вибрации достигнут зиготы первыми. То же самое происходит со всеми остальными планетами.

В течение двадцати четырех часов Земля совершает полный оборот вокруг своей оси, и над горизонтом пройдут все планеты, Солнце и Луна. Они последовательно «записывают» величину активности одной эндокринной железы за другой, и к концу двадцать четвертого часа зигота получает запись одинаковой активности всех будущих желез. В оставшиеся шесть часов до начала деления зиготы и запуска всех механизмов развития будущего организма Земля совершает еще четверть оборота вокруг своей оси, и над горизонтом снова появятся те же небесные тела, что и в первые шесть часов. Их вибрации еще раз запишут в зиготу свое влияние, повысив будущую активность одних желез по отношению к другим. Таким образом,

---

Архитектура эндокринной системы человека закладывается в самом начале процесса беременности, на стадии формирования зиготы — первоклетки, образованной в результате оплодотворения.

---

---

Каждая эндокринная железа имеет три функциональных уровня, связанных с тремя нервными системами: центральной (ЦНС), периферической и вегетативной. И каждый из этих уровней активизируется в свое время.

---

порции влияний, полученных к моменту деления зиготы, окажутся неравномерными, а это, в свою очередь, определит, какие из желез окажутся наиболее активными у человека в дальнейшей жизни.

Каждая эндокринная железа имеет три стороны, связанные с тремя нервными системами: центральной (ЦНС), периферической и вегетативной. И каждая из этих сторон активизируется в свое время. Первая и наиболее элементарная сторона железы, связанная с наследственностью, определяется положением планет в момент зачатия. Это положение решает, что именно будущий человек унаследует от своих родителей и предков.

---

Если хоть одна эндокринная железа выйдет из строя, человек умрет.

---

Вторая сторона, определяющая индивидуальный тип человека, включается в работу в момент рождения, когда младенец, покинув утробу матери,

впервые подвергается прямому воздействию воздуха, солнечных лучей и планетных излучений. В этот момент вторые стороны желез получают определенный планетарный «импульс-толчок», который одновременно приводит их в действие и закрепляет их «программу» на всю жизнь.

Третья сторона желез вступает в действие в более поздний момент жизни человека. Точную дату этого события определить весьма трудно, поскольку оно связано с высшими человеческими способностями, с сознательным развитием и ростом Души.

Три стороны эндокринных желез можно определить так: первая — *наследственная* сущность, вторая — *индивидуальная* сущность, и третья — *божественная* сущность или истинное «Я» человека.

Оставим пока третью сторону и сосредоточимся на первых двух, которые запускаются планетарными влияниями в моменты зачатия и рождения, и от которых в значительной мере зависит физическая и психологическая природа человека как индивида, то есть его тип.

Имеет смысл принять во внимание, что такого явления, как «чистый тип», не существует, поскольку в каждом человеке работают все железы. Если хоть одна из них выйдет из строя, он умрет. Более того, каждая железа влияет на все другие и все другие влияют на нее, так что на практике «изолировать» действие какой-либо одной из них очень трудно, особенно в самом начале изучения. Поэтому читая описания типов, изложенные в данной

книге, следует рассматривать их как «эндокринные карикатуры», которые направляют наше внимание на наиболее яркие и характерные проявления типов.

## СУЩНОСТЬ И ЛИЧНОСТЬ ЧЕЛОВЕКА

Каждый человек рождается с определенным типом тела, то есть с определенным телосложением, наследственностью, характером и природными склонностями. Все это — часть его *сущности*, которая останется с ним до конца его дней. Сущность является основной неповторимости человека. Ее роль состоит в накоплении сознательного опыта, который необходим для качественного роста Души. В идеале телесная жизнь человека дается его Душе, чтобы та смогла обрести осознанность и развить в себе новые качества.

Сущность человека не так легко наблюдать, особенно в самом начале работы над собой, если такая работа вообще происходит. Эта сложность связана с тем, что примерно к семи годам у любого человека поверх сущности формируется искусственное защитное образование — *личность*. Она является «психологической кожей» сущности и скрывает ее истинный вид.

Таким образом, у человека есть *сущность* и *личность*, и проявления их так переплетены, что это затрудняет различение между ними для неопытного глаза. *Сущность* — это то, с чем человек рождается, она является основой его физического и умственного строения, или его типа. Например, один человек по природе хороший механик, а другой — плохой; один общителен, а другой молчалив; у одного музыкальный слух, а у другого нет; у одного человека есть способности к языкам, а другой их лишен. Все эти различия заложены в сущности. *Сущность* — это все подлинное, все настоящее, что есть в человеке. *Личность* же является всем тем, что привнесено в человека извне, чему он научился (как правило, неосознанно) под воздействием влияний своего окружения: родителей, воспитателей, учителей, языка и культуры той местности, где он родился и вырос.

*Личность* — это маска, созданная из выученных слов, моделей по-

---

*Сущность* — это то, с чем человек рождается, она является основой его физического и умственного строения, или его типа.

---

ведения и наигранных чувств, которые основаны на подражании другим. Все содержимое личности является заимствованным и при определенных обстоятельствах может быть полностью потеряно или изменено (сильные потрясения и потери, смена страны, языка общения или окружения).

---

Личность — это маска, созданная из выученных слов, моделей поведения и наигранных чувств, которые основаны на подражании другим. Все содержимое личности является заимствованным и может быть потеряно или изменено.

---

Новорожденный ребенок еще не имеет личности. Он представляет саму *суть* — то, что он есть. Он есть чистая сущность, а все то, что он любит, и то, чего не любит, является выражением его подлинных вкусов и предпочтений. Но как только начинается так называемый процесс воспитания, личность начинает расти. Часто родители даже не

догадываются, какова сущность их ребенка и что ей требуется для полноценного развития. Некоторые из них в процессе воспитания начинают прибегать к советам из книг, а если это не работает, то пускают в ход чрезмерное порицание, подавление «неудобных» проявлений ребенка и наказание.

Большую роль в формировании личности при этом будут играть сопротивление и противодействие окружающим со стороны ребенка, а также его попытки скрыть свои подлинные вкусы и интересы, чтобы избежать осуждения и наказания. Это приводит к росту личности, которая подстраивается под обстоятельства или людей и при этом перестает «слышать» голос своей настоящей природы, то есть сущности.

## ЧЕТЫРЕ СПОСОБА ВОСПРИЯТИЯ СУЩНОСТИ

Те из нас, кто действительно интересовался другими людьми и анализировал их поведение, могли обнаружить, что существует определенная закономерность в том, как люди воспринимают окружающее, как с ним взаимодействуют и чему в большей степени уделяют внимание. Эти качества определяют способ восприятия сущности человека. К ним относятся инстинктивный, двигательный, эмоциональный и интеллектуальный способы восприятия.