

# Оглавление

<i>Благодарности</i> .....	12
<b>Предисловие</b> .....	13
<b>Вступление</b> .....	15
<b>Глава 1. Принципы планетарных конфигураций</b> .....	19
Планеты с сильным фокусом .....	24
Классификация конфигураций .....	34
Обзор фигуры Брызги .....	34
Обзор фигуры Связка .....	36
Обзор фигуры Праща .....	37
Обзор фигуры Чаша .....	38
Обзор фигуры Корзина .....	39
Обзор фигуры Локомотив .....	40
Обзор фигуры Качели .....	41
Обзор фигуры Сгущение .....	42
<b>Глава 2. Фигура Брызги</b> .....	45
Идеальная фигура Брызги .....	45
Темперамент натива с фигурой Брызги в карте .....	47
Консультирование натива с фигурой Брызги в карте .....	48
<b>Глава 3. Фигура Связка</b> .....	55
Идеальная фигура Связка .....	55
Темперамент натива с фигурой Связка в карте .....	59
Консультирование натива со Связкой в карте .....	61
<b>Глава 4. Фигура Праща</b> .....	67
Идеальная фигура Праща .....	67
Темперамент натива с фигурой Праща в карте .....	69
Консультирование натива с Пращей в карте .....	71
<b>Глава 5. Фигура Чаша</b> .....	77
Идеальная фигура Чаша .....	77
Темперамент натива с Чашей в карте .....	84
Консультирование натива с Чашей в карте .....	86
<b>Глава 6. Фигура Корзина</b> .....	93
Идеальная фигура Корзина .....	93
Темперамент натива с фигурой Корзина в карте .....	95
Консультирование натива с фигурой Корзина в карте .....	98

<b>Глава 7. Фигура Локомотив</b> . . . . .	105
Идеальная фигура Локомотив . . . . .	106
Темперамент натива с фигурой Локомотив в карте . . . . .	108
Консультирование натива с фигурой Локомотив в карте . . . . .	109
<b>Глава 8. Фигура Качели</b> . . . . .	117
Идеальная фигура Качели . . . . .	117
Темперамент натива с фигурой Качели в карте . . . . .	119
Консультирование натива с фигурой Качели в карте . . . . .	121
<b>Глава 9. Фигура Сгущение</b> . . . . .	129
Идеальная фигура Сгущение . . . . .	129
Темперамент натива со Сгущением в карте . . . . .	131
Консультирование натива с фигурой Сгущение в карте . . . . .	132
<b>Глава 10. Как определить наличие аспектных фигур в карте</b> 139	
Обзор фигуры Стеллиум . . . . .	141
Обзор фигуры Тау-квадрат . . . . .	143
Обзор фигуры Большой крест . . . . .	144
Обзор фигуры Повозка . . . . .	145
Обзор фигуры Растяжка . . . . .	146
Обзор фигуры Большой трин . . . . .	147
Обзор фигуры Воздушный змей . . . . .	148
Обзор фигуры Йод . . . . .	149
Обзор фигуры Молот Тора . . . . .	150
<b>Глава 11. Стеллиум</b> . . . . .	153
Идеальный стеллиум . . . . .	153
Темперамент натива со стеллиумом в карте . . . . .	154
Консультирование натива со стеллиумом в карте . . . . .	172
<b>Глава 12. Тау-квадрат</b> . . . . .	181
Идеальный тау-квадрат . . . . .	182
Темперамент натива с тау-квадратом в карте . . . . .	183
Планета на вершине тау-квадрата . . . . .	190
Консультирование натива с тау-квадратом в карте . . . . .	205
<b>Глава 13. Большой крест</b> . . . . .	211
Идеальная фигура Большой крест . . . . .	212
Темперамент натива с Большим крестом в карте . . . . .	213
Консультирование натива с Большим крестом в карте . . . . .	216
<b>Глава 14. Фигуры Растяжка и Повозка</b> . . . . .	223
Идеальные фигуры Растяжка и Повозка . . . . .	223
Темперамент натива с Растяжкой и Повозкой в карте . . . . .	225

Консультирование натива с фигурами Растяжка или Повозка в карте.....	226
<b>Глава 15. Фигуры Большой трин и Воздушный змей</b> .....	233
Идеальная фигура Большой трин.....	233
Темперамент натива с Большим трином в карте.....	233
Темперамент натива с фигурой Воздушный змей в карте ..	240
Консультирование натива с Большим трином или Воздушным змеем в карте .....	241
<b>Глава 16. Фигуры Йод и Молот Тора</b> .....	249
Идеальные фигуры Йод и Молот Тора .....	249
Темперамент натива с фигурой Йод.....	251
Темперамент натива с конфигурацией Молот Тора в карте.	258
Консультирование натива с Йодом или Молотом Тора в карте.	259
<b>Глава 17. Дисбалансы</b> .....	265
Дисбаланс в полусферах.....	265
Дисбаланс стихий.....	269
Дисбаланс Крестов.....	274
<b>Глава 18. Планеты без аспектов</b> .....	283
Интерпретация неаспектированных планет .....	284
<b>Глава 19. Планета в элевации</b> .....	293
Интерпретация планеты-элеватора.....	294
<b>Глава 20. Включенные и дублированные знаки</b> .....	303
Включенные знаки .....	303
Повторяющиеся знаки на куспидах .....	315
<b>Глава 21. Ретроградные планеты</b> .....	327
Интерпретация ретроградных планет .....	328
<b>Глава 22. Ведущие планеты</b> .....	339
Интерпретация дорифория.....	340
<b>Глава 23. Первые градусы кардинального знака</b> .....	351
Как часто встречаются первые кардинальные градусы? ....	352
Интерпретация планет и точек .....	353
<b>Глава 24. Выводы</b> .....	361
Как создать собственную скоропись.....	363
И напоследок .....	365
<b>Библиография</b> .....	366



# Предисловие

**М**арк Эдмунд Джонс впервые написал о конфигурациях планет в 1941 году. Его книга «Руководство по интерпретации гороскопа» до сих пор остается культовым учебником по этой теме.

Она уже давно не издается и язык ее довольно сложен для понимания, поэтому я взял на себя риск обновить и расширить идеи Джонса. Книга «Астрологический анализ» Билла Тирни была впервые опубликована в 1980 году и считается классическим справочником по планетарным конфигурациям. Она была переиздана в 1983 году под названием «Динамика аспектного анализа: Новое понимание астрологии».

Планетарные аспекты и аспектные фигуры — две темы, которые всегда пересекаются в анализе. Идеальная фигура Корзина, например, содержит в себе аспект Большой крест.

Среди некоторых астрологов распространен миф о том, что подготовка к консультации занимает много часов. Такие специалисты гордятся тем, что придают значение даже мельчайшим деталям каждой карты. Конечно, такой подход может быть оправдан, если наши клиенты — богатые суперзвезды. В противном же случае следует работать быстрее и эффективнее. Нужно уметь делать выводы по карте за считанные минуты, но никак не в течение долгих часов. Да, представьте себе, это действительно можно делать оперативно и, несмотря на это, качественно.

Мне повезло быть учеником Ноэля Тиля. На первом же занятии он сказал, что я не должен тратить на подготовку к консультации больше пятнадцати минут.

Чтобы достичь подобного результата, нужно освоить мастерство синтеза карты, то есть уметь с первого взгляда выделить большую порцию информации.

Эта книга — не справочное пособие, а учебник для тех, кто относится к астрологии всерьез. Она рассчитана на студентов среднего и продвинутого уровней. Джонс считал, что его книга должна содержать ответы даже на самые базовые вопросы (например, «Что такое гороскоп?»). Я же полагаю, что мой читатель имеет достаточную подготовку, чтобы не отвлекаться на подобные разъяснения.

Стиль этой книги близок к разговорному, в отличие от изложения в традиционных учебниках по астрологии. Будьте готовы встретить в тексте множество сокращений и даже обрывочных предложений.

Попытка переработать идеи великих Марка Эдмунда Джонса и Билла Тирни потребовала от меня изрядной смелости. В целом же в этой книге вы найдете намного больше, чем просто перефразированные истины классиков. Даже если вы хорошо знакомы с книгами «Руководство по интерпретации гороскопа» и «Динамика аспектного анализа», здесь вас ожидает море новой информации.



# Вступление

**В**се планетарные комбинации делятся на две большие категории: *планетарные* конфигурации и *аспектные* фигуры. Планетарные конфигурации описывают распределение планет по кругу натальной карты: как и где они группируются. Среди примеров — Чаша, Корзина и Сгущение. Именно их описывал Марк Эдмунд Джонс в своей книге «Руководство по интерпретации гороскопа».

Аспектные фигуры — это конфигурации, в которые собираются три (или более) аспектированные планеты. Например, Большой трин получается из трех тринов, образующих равнобедренный треугольник. Подобные фигуры стали ключевой темой книги Билла Тирни «Динамика аспектного анализа».

Стеллиум сложно отнести к какой-то одной категории. По своей сути он подходит и под планетарные конфигурации, и под аспектные фигуры. Этот аспект компактен и при этом имеет огромное воздействие на натива. Аргументом для его включения в планетарные конфигурации служит то, что он состоит из нескольких планет в соединении внутри одного знака или дома. Отнести же его к аспектным фигурам можно по той причине, что все остальные планеты могут быть разбросаны по карте любым образом. В этой книге мы называем стеллиумы аспектными фигурами. Я, разумеется, знаю, что по правилам латыни множественное число от слова «стеллиум» должно звучать как «стеллиа». Что ж, когда эту книгу будут переводить на латынь, я внесу в нее поправки.

На первый взгляд кажется, что восьми базовых планетарных конфигураций недостаточно, чтобы охватить всех людей

и все натальные карты. Однако астрология умеет оперировать небольшим количеством категорий. Только подумайте, как много смыслов мы извлекаем из всего лишь двенадцати знаков зодиака, двенадцати домов, десяти планет, четырех стихий, трех крестов и т. д.

Объяснить это несложно — восемь базовых фигур обеспечивают и начинающего астролога, и эксперта оперативным способом первичного, но уверенного считывания информации с натальной карты. Темпераменты, которые мы относим к различным фигурам, дают моментальное представление о психологических особенностях натива. Конечно, помимо этих восьми фигур в карте заложено намного больше. Дополнительная информация, которая может перевернуть с ног на голову первое впечатление, появляется при детальном рассмотрении показателей.

Мы используем планетарные конфигурации только в качестве быстрого включения в карту перед началом более детального разговора с клиентом. Например, мы видим, что все планеты разбросаны по карте. Исходя из этого можно предположить разброс интересов натива и действовать соответственно. Например, можем спросить человека о том, бывают ли у него периоды рассеянности. Далее мы будем стараться помочь ему, предлагая стратегии выхода из таких состояний.

Когда в начале консультации наши предположения совпадают с реальным положением вещей, клиенты сразу расслабляются, поскольку мы доказали им добросовестность нашего подхода. Джонс предложил семь базовых конфигураций. Я добавляю к ним также фигуру Праца. Кроме того, я предоставляю информацию, которая была просто недоступна в те времена, когда была издана книга «Руководство по интерпретации гороскопа». Ориентированная на клиента гуманистическая астрология с углублением в психологию сильно продвинулась с 1941 года (или даже с 1968-го, когда книга была переиздана). В дополнение к этому сегодня в нашем распоряжении имеются тысячи карт публичных людей

и мунданных событий в Астро Датабанке Лоиса Роддена ([www.astro.com/astro-databank](http://www.astro.com/astro-databank)). С их помощью мы можем ответить на вопрос «Как часто встречаются такие конфигурации планет и аспектные фигуры?»

Я также отошел от списка аспектных фигур по Тирни, включив в него стеллиумы. Помимо этого я добавил Молот Тора и исключил Большой секстиль. Исходя из моего анализа данных Астро Датабанка, всего у трех человек в картах обнаружилась эта фигура, что делает ее слишком специфичной для использования. Для каждой фигуры я привел множество примеров. Среди них личности, хорошо знакомые англоговорящей аудитории.

Критерий, которым я пользовался для отбора карт, очень прост: я использовал только карты с рейтингом АА, А или В по шкале Лоиса Роддена (при этом предпочтение отдавалось картам АА). Этот рейтинг — общепринятый стандарт астрологических исследований. «АА» обозначает наличие у натива свидетельства о рождении с отметкой из роддома. «А» означает, что дата и время рождения были названы по памяти родителями или близкими натива.

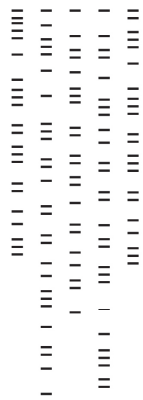
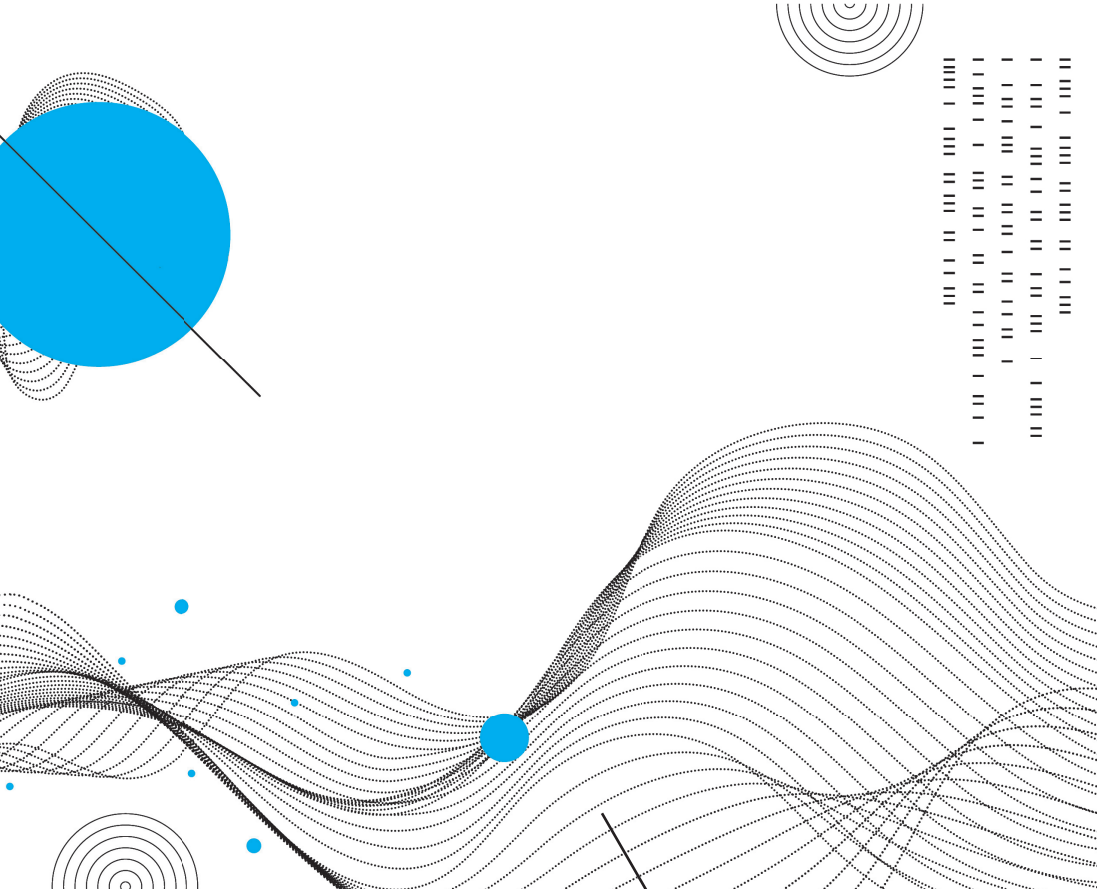
В случае рейтинга «В» информация о дате и времени рождения была взята из биографии. Все остальные карты, за исключением особо выдающихся, считаются недостоверными.

Тирни в своих работах учитывал ретроградные и неаспектированные планеты. Я руководствовался тем же принципом. Это те самые крупные штрихи, которые можно увидеть в карте с первого взгляда. Помимо этого я включил в книгу главу о планетарном дисбалансе с точки зрения полусфер, стихий, квадрантов и крестов, а также главы о планетах в элевации, ведущей планете и *куспиде кардинальных знаков*<sup>1</sup> — все это показатели с сильнейшим воздействием, которые можно с ходу распознать в карте.

---

<sup>1</sup> *Куспид кардинальных знаков* (от англ. *Aries Point*) — понятие, обозначающее 0° кардинальных знаков (Овна, Рака, Весов, Козерога). Используется для изучения потенциала натива к яркой социальной реализации.





↖  
Глава 1  
↙

# Принципы планетарных конфигураций



**П**режде чем анализировать отдельные элементы натальной карты, стоит определить то, как она выглядит в целом. Любой астрологический справочник подскажет, как охарактеризовать планеты в знаках и домах. Однако проблема такого подхода в том, что показатели карты оказываются вырванными из контекста жизни натива. Допустим, Солнце в карте попало в знак Овна. Если при чтении карты применять принцип планет в домах и знаках изолированно, мы будем описывать клиенту типичные характеристики Солнца в Овне. Однако может оказаться, что в характере этого человека эти качества не так уж ярко выражены. Возможно, другие показатели натальной карты сильнее влияют на формирование психологических особенностей натива.

Что же такое планетарные конфигурации? Это распределение планет по кругу натальной карты особым образом, напоминающим определенные фигуры. В этой книге мы рассмотрим восемь базовых планетарных конфигураций: Брызги, Связка, Праща, Чаша, Корзина, Локомотив, Качели и Сгущение.

Эти фигуры демонстрируют базовые психологические потребности натива и объясняют, как человек реагирует на внешние обстоятельства.

Трейси Маркс в книге «Искусство чтения натальных карт» утверждает, что не во всех картах присутствует некая конфигурация планет и что она служит отличительной ха-

рактической их малой доли. Она подчеркивает, что если фигура не бросается в глаза, значит в общей интерпретации карты ее значение не так уж велико. Стефани Клемент, автор книги «Картины аспектов», соглашается с гипотезой о том, что планетарные конфигурации — редкое явление в натальных картах.

Как же узнать, насколько распространена та или иная фигура? За ответом мы можем обратиться в Астро Дата-банк. В этом хранилище собраны тысячи натальных карт знаменитостей со всего мира. Конечно, мы не можем распространять выводы, сделанные по картам знаменитостей, на всех остальных людей, но при этом нет никаких оснований полагать, что у известных людей планетарные конфигурации встречаются чаще, чем у нас с вами.

Программа построения натальных карт Solar Fire 9 может произвести поиск по восьми базовым планетарным конфигурациям, о которых мы поговорим в этой книге. Результаты приведены в таблице ниже.

**Распространенность конфигураций планет  
в натальных картах (в процентном соотношении):**

<i>Брызги</i>	0,59
<i>Связка</i>	1,54
<i>Праща</i>	2,93
<i>Чаша</i>	10,42
<i>Корзина</i>	7,58
<i>Локомотив</i>	31,25
<i>Качели</i>	13,89
<i>Сзущение</i>	15,63

Эмпирическая истина находится где-то посередине между гипотезами Трейси Маркс и Стефании Клемент —

83,92% всех натальных карт в Астро Дatabанке обладают одной из вышеупомянутых планетарных конфигураций.

В этой книге на каждую конфигурацию и описание ее подробностей отводится по одной главе. Возможно, ни одна из фигур не будет соответствовать распределению планет на карте, которую рассматриваете вы. Это будет означать лишь то, что ваша карта попала в те 16,08% карт, которые не подходят ни под одну из базовых конфигураций. В конце концов, каждая шестая карта будет именно такой.

Астролог Марк Эдмунд Джонс предложил ряд четких критериев для определения конфигураций планет. И тем не менее, когда мы обращаемся к реальным натальным картам, границы между схожими фигурами могут стать довольно размытыми. Возьмем, например, различия между Чашей и Связкой.

Здесь мы приводим в пример натальную карту *Ала Джардина*, участника оригинального состава группы *The Beach Boys* (рис. 1). В его карте присутствует *партильный*<sup>1</sup> трин Урана и Меркурия, который не позволяет отнести карту к конфигурации Связка. Согласно определению Джонса, в Связке все планеты находятся внутри одного трина.

В приведенной карте граница между Чашей и Связкой становится неочевидной. Что, если бы Меркурий находился в 10°30' знака Весы вместо 4°30' знака Весы? Если строго руководствоваться определением Джонса, Связки в этой карте уже не обнаружится. Но и Чашу мы здесь тоже не увидим, поскольку распределение планет в ней должно разделить карту на полусферы. Должны ли мы в таком случае утверждать, что карта *Ала Джардина* не имеет конфигураций?

Так же обстоит ситуация и с выбором орбиса: здесь нет единственно верного ответа. Даже при отклонении на не-

---

<sup>1</sup> *Партильный* — точный аспект. Считается, что такие аспекты, в отличие от неточных, оказывают наиболее сильное влияние.

- Гленн Митчелл. Аспектные фигуры натальной карты •

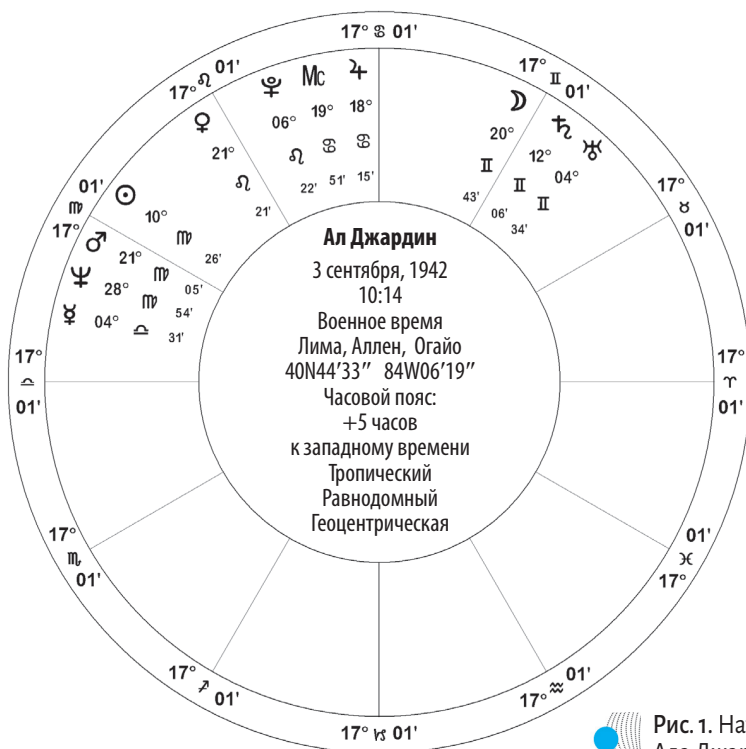


Рис. 1. Натальная карта Ала Джардина

сколько градусов в определенной конфигурации большинство астрологов скажут, что конфигурация тем не менее работает. Возьмем для примера фигуру Связка, из которой выпадает одна планета. Астролог в этом случае должен полагаться на свой профессиональный опыт, а не на строгие математические формулы. Если вы сомневаетесь, выстраивается ли фигура, задайте клиенту несколько уточняющих вопросов. Наша задача — найти фигуру, которая описала бы клиента, а не клиента, который подошел бы под фигуру.

Идеальные конфигурации встречаются редко. Нужно мыслить гибко, чтобы правильно определять, какие условия работают в каждом конкретном случае. Например, главное

условие для фигуры Чаша — это оппозиция по краю. Ведущая и замыкающая планеты отделены друг от друга на  $180^\circ$ . (В этом примере понятия «ведущая» и «замыкающая» относятся именно к конфигурации, а не к карте в целом, то есть это не планеты, которые стоят до и после Солнца.)

А что, если планеты распределены в пределах  $165^\circ$  внутри аспекта, который Ноэль Тиль называет *квиндечиле*? Можем ли мы исключить в таком случае наличие Чаши? Большинство астрологов скажут нет. Такая конфигурация планет напоминает Чашу больше, чем все остальные фигуры, и главное — она в принципе напоминает фигуру, а это лучше, чем ее отсутствие. Мы скорее предположим, что психологические особенности, связанные с Чашей, характерны для этого натива, и продолжим разговор с ним, чтобы уточнить наши догадки. Здесь важно помнить, для чего вообще нужны фигуры, а именно — для быстрого и надежного типирования. Они помогают интерпретировать карту, поскольку встречаются часто, а информацию о психологическом портрете дают надежную и оперативную.

Порой попадают карты, глядя на которые невольно приходится призадуматься. Это карты, в которых вместо одной конфигурации мы видим признаки нескольких фигур. В таком случае следует обратиться к беседе с нативом, чтобы понять, какие же черты здесь наиболее применимы.

Внутри планетарных конфигураций всегда будут находиться аспектные фигуры. Они представляют собой хорошо различимые формы, образованные несколькими аспектами. Примером может послужить Большой трин, который появляется в карте при наличии трех отдельных тринов. Далее в этой книге я подробно опишу аспектные фигуры, но упомянуть их стоит и сейчас. Например, идеальная фигура Корзина включает в себя Большой крест.

Прежде чем двинемся дальше, стоит сделать небольшую оговорку. Обсуждая планетарные аспекты, мы берем на во-

оружие только десять планет. Большинство астрологов изучают в картах также Северный Лунный Узел (и, возможно, даже Южный Лунный Узел). Некоторые включают в них и Парс Фортуны. То же самое касается астероидов и планетовидов вроде Хирона. Все они — значимые показатели натальной карты, но в определении планетарных аспектов не играют никакой роли.

## Планеты с сильным фокусом

В большинстве планетарных аспектов присутствует одна или несколько планет с сильным фокусом. Обычно они сразу бросаются в глаза астрологу.

Среди самых очевидных примеров — ручка в фигурах Праща и Корзина. Менее яркие примеры — ведущая и замыкающая планеты в Чаше. Мы детально рассмотрим все планеты с сильным фокусом и их влияние на карту.

Анализ таких планет — это еще один способ включения в натальную карту. Роберт Янски предложил название «сильный фокус», потому что эти планеты моментально приковывают к себе внимание. Марк Эдмунд Джонс же предпочитал использовать термин «фокусные детерминанты».

Любая из планет может обладать сильным фокусом. Их интерпретация производится традиционным образом: мы анализируем природу планеты, крест согласно знаку и сферу влияния по дому.

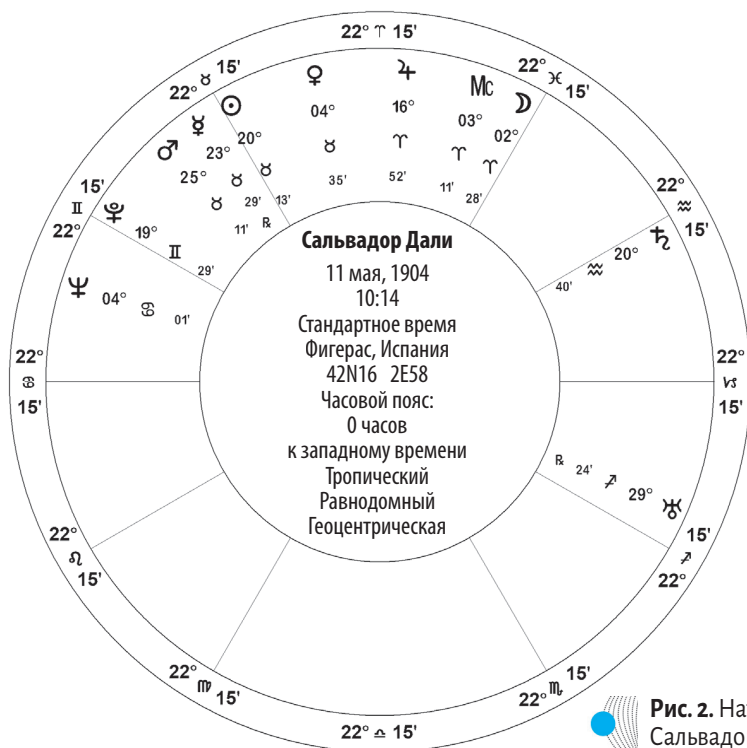
Аспекты к таким планетам особенно значимы. Они могут предоставить нативу механизм для эффективного выхода энергии планеты. Лэнс Картер — известный астролог, сотрудничающий с радио, газетами и работающий онлайн — в своих исследованиях приходит к тем же выводам, что и Джонс. Картер отмечает, что «аспекты демонстри-

руют особые тенденции, привычки, отношения и личные характеристики натива»<sup>1</sup>.

Чем меньше фигура похожа на идеальную (в особенности это касается расположения планеты с сильным фокусом), тем слабее будет ее влияние на натива.

В карте *Сальвадора Дали* присутствует фигура Чаша (рис. 2). Две планеты занимают особое положение, образуя оппозицию по краю конфигурации. В карте Дали это Уран и Нептун.

Планета с сильным фокусом — одна из самых важных точек карты.



**Рис. 2.** Натальная карта Сальвадора Дали

<sup>1</sup> Carter L. Planetary Patterns and High Focus Planets in Spherical Astrology. Saratoga, CA: LightCorps, 2010. P. 21.



В фигуре Чаша, присутствующей в карте Сальвадора Дали, ведущая планета — Уран, так как это первая планета, пересекающая асцендент, если вращать карту по часовой стрелке. Это наиболее влиятельная планета в карте. Нептун — замыкающая планета, поскольку он пересечет асцендент последним, что тоже повышает его значимость для натива. При интерпретации Чаши характеристики ведущей и замыкающей планет играют решающее значение.

Наличие (или отсутствие) оппозиции между двумя крайними планетами усиливает (или ослабляет) воздействие фигуры Чаша.

Крайние планеты определяют характер конфигурации. Они также присутствуют в фигурах Связка и Локомотив.

Планета, которая стоит отдельно от остальных в другой полусфере, называется *одиночкой*. Она всегда служит точкой фокуса в карте. Ручка в фигурах Праща или Корзина — планета-одиночка.

Существуют также вторичные факторы, которые укажут астрологу на значимые для интерпретации планеты.

*Планеты с сильным фокусом* часто находятся в напряженных аспектах. В таком случае чтение карты нужно проводить с особой тщательностью. Напряженные аспекты при правильном к ним отношении могут стать отличной точкой роста.

По словам Лэнса Картера, если планеты с сильным фокусом в карте ретроградны, под их влияние может попадать личная жизнь натива, а события могут происходить преждевременно или незапланированно. Здесь огромную роль играет развитие гибкости и самоотдача. Но даже в таком случае успех может прийти к нативу лишь во второй половине жизни.

## ■ Фокусная планета Солнце

Ключевое слово, которым можно описать человека с Солнцем в качестве планеты с высоким фокусом, — это *уверенность в себе*.

Для них важна осмысленная деятельность, полностью раскрывающая их потенциал, а также волевые решения, которые помогают обернуть обстоятельства в свою пользу. Такое положение Солнца идеально для достижения целей.

Эти царственные люди с выраженными лидерскими качествами способны взять на себя ответственность в любой ситуации. Им не занимать уверенности в своем мнении, и зачастую они считают, что знают, как сделать что-то лучше для всех, однако это может быть заблуждением.

Если Солнце находится в слабой позиции или поражено аспектами, натив может отличаться переменчивым характером. Когда дела идут вразрез с их планами, они становятся нервными и импульсивными. Спорт и любые физические упражнения помогут им выпустить пар, а медитации научат лучше фокусироваться.

## ■ Фокусная планета Луна

Ключевое слово для Луны в качестве планеты с сильным фокусом — *чувствование*.

По словам Роберта Янски, нативы с выраженной Луной огромное значение придают осмысленности. Все, чем они занимаются, должно иметь некую цель и идею. Во все свои начинания они бросаются особо энергично.

Люди с Луной в ядре могут быть сильно озадачены поиском стабильности в жизни. При этом им присуща высокая эмоциональность и подверженность смене настроений. Их ум часто беспокоен, перескакивая с одной мысли на другую, а решения таких людей, как правило, зависят от настроения.

Такие люди умеют тонко чувствовать окружающих, но им нужно стараться сдерживать свою склонность к манипулированию. Возможно, в детстве им удавалось таким образом воздействовать на родителей. Благодаря тому, что лунные нативы сверхчувствительны к эмоциональной об-

становке, они могут влиять на атмосферу вокруг, делая ее комфортной для всех и каждого.

Некоторые из них сильно озабочены тем, чтобы их принимали всерьез. Это может приводить к тому, что они будут требовать безраздельного внимания окружающих.

Для таких людей естественно принимать решения на основе эмоций. Им может казаться, что обстоятельства вынуждают их действовать необдуманно, что часто может приводить к неприятностям.

## ■ Фокусная планета Меркурий

Ключевое слово для Меркурия в качестве планеты с высоким фокусом — *причинность*.

Нативы с Меркурием в ядре стремятся действовать рационально и обоснованно. Они бывают слишком прямолинейны, порой задевая чувства других людей. Чему им стоит поучиться, так это умению вовремя промолчать.

Если Меркурий доминирует в натале, натив обладает способностью к эффективной коммуникации. Его ум — главный инструмент в любых обстоятельствах.

Такие люди могут быстро думать и действовать решительно, но им нужно стараться избегать поспешности. Любой поступок должен быть тщательно взвешен.

Нативам с сильным каналом Меркурия в карте следует развивать такое качество, как гибкость. Жизнь переменчива, поэтому лучше не заикливаться на привычном поведении в отношениях, мышлении и реакциях.

Носители ретро-Меркурия в карте идут не в ногу с обладателями директного. Они сами себе хозяева. Их мнение нередко отличается от мнения окружающих. В их жизни бывают эпизоды непонимания, вспышек агрессии или безрассудства. Существует риск несчастного случая, поэтому им стоит всегда быть начеку.

## ■ Фокусная планета Венера

Ключевое слово для Венеры в качестве планеты с высоким фокусом — это *отношения*.

При сильном влиянии Венеры натив находится в постоянном поиске любовника, друга или супруга, которые могли бы стать его гармоничным дополнением. Им жизненно необходимо слияние с кем-то, чтобы почувствовать собственную целостность. Партнерство для них означает очень тесную связь.

Венера в ядре побуждает к творческому подходу в любви и умению наслаждаться чувственными удовольствиями.

В то же время такие люди сильно озабочены своим социальным статусом. Им нравятся качественная одежда и дорогие украшения, ведь все это подчеркивает их собственную ценность. Любовь к красоте отражается в поиске работы, которая дала бы им возможность окружать себя роскошью.

Нативам с выраженной Венерой важно ощущать тесную связь с близкими людьми. Им необходимо чувство принадлежности, а разобщенность и непонимание приносят истинные страдания.

При директной Венере любовь к себе способствует получению любви от окружающих. Джоан Викенбург утверждает, что ретроградная Венера в натале приводит к противоположному механизму. Такие люди научатся ценить себя лишь тогда, когда почувствуют свою ценность для других. Любовь к себе в таком случае рождается из сравнения с другими. Иными словами, это любовь вопреки, а не благодаря.

## ■ Фокусная планета Марс

Ключевое слово для Марса в качестве планеты с высоким фокусом — *инициатива*.

Как отмечал Роберт Янски, нативы с выраженным Марсом всегда готовы сражаться с трудностями, сохраняя при этом холодную голову.

Такие люди не боятся рисковать. Дух первопроходца зачастую выводит их в профессиональный авангард, поскольку у них достаточно силы духа, чтобы справиться с задачами, взяться за которые другие просто не решаются.

Их импульсивность порой шокирует, а способность ввязываться в разного рода опасные ситуации ярко свидетельствует о том, что чуть больше осмотрительности им не повредит.

Марсиане — отчаянные спорщики, которые будут гнуть свою линию до тех пор, пока все остальные не сдадутся. Конечно, это может вызывать неурядицы в личных отношениях. Им стоит научиться различать ситуации, где важна конкуренция, и те, где стоит искать компромисс. Если же они заинтересованы в долгосрочных отношениях, умение сглаживать углы им точно пригодится.

Ретроградный Марс усиливает склонность к эгоцентризму и отстаиванию своих интересов любой ценой. Добиваясь желаемого, иногда они могут зайти слишком далеко, и эту склонность стоит контролировать, развивая продолжительные добросердечные отношения. Проблемы с самоконтролем зачастую присущи нативам с ретроградным Марсом. Человек может стать слишком строптивым и неуступчивым в своем желании все контролировать. При ретроградном Марсе управление гневом часто становится камнем преткновения.

## ■ Фокусная планета Юпитер

Ключевое слово для Юпитера в качестве планеты с высоким фокусом — *энтузиазм*.

Для таких людей жизнь — это приключение. Время от времени их охватывает желание вкушать все плоды, которые предлагает жизнь.

Они интересуются абсолютно всем, поэтому важным уроком для них станет умение фокусировать внимание. Уз-

конаправленный выбор увлечений даст возможность вырасти профессионально и добиться большей ответственности.

Сильный канал Юпитера в карте может быть причиной склонности к излишествам. К таким людям часто все само плывет в руки, отчего они могут стать избалованными. Юпитерианцам нужно учиться усмирять свои желания и поддерживать дисциплинированность.

Люди с сильным Юпитером всегда знают, как следует что-либо сделать. К деньгам они относятся весьма серьезно, поэтому престиж работы имеет для них огромное значение.

Юпитер — это планета удачи и широких возможностей, но для достижения успеха этих составляющих недостаточно. Нативу нужно уметь правильно действовать в момент появления возможностей.

Ретроградный Юпитер приводит к тому, что натив старается объять необъятное, и это желание непременно нужно обуздать. Кроме того, в этом случае то, что в обществе считалось бы удачным шансом, натив будет воспринимать как несоответствующее его глубинным потребностям. Человек с ретроградным Юпитером может иметь склонность отвергать общепринятую философию и стараться создать новую, исходя из собственных моральных ценностей и восприятия религии.

## ■ Фокусная планета Сатурн

Ключевое слово для Сатурна в качестве планеты с высоким фокусом — *дисциплина*.

Такие люди хорошо знают, что такое ответственность.

При сильном канале Сатурна в карте натив умеет ставить долгосрочные цели. Марк Эдмунд Джонс считал, что сатурнианцы готовы пожертвовать синицей в руке ради хорошо спланированного журавля в небе.

Мощный Сатурн часто проявляется в виде потребности создания личной и профессиональной репутации. Такие люди не позволяют проблемам сдвинуть их с намеченного пути. Они сталкиваются с ними лоб в лоб и методично преодолевают, представляя себя последними героями, способными вынести все.

Они никогда не ищут легких путей и берутся за сложные задачи, оттачивая мастерство и развивая таланты.

Нативы с сильным Сатурном должны развивать компетентность в конкретных сферах и осознавать, что им подвластно не все.

Ретроградный Сатурн в карте делает натива зависимым от социальных правил. Ответственность и сознательность играют значительную роль в жизни такого человека, а чужой авторитет может оказывать на него сильное влияние.

## ■ Фокусная планета Уран

Ключевое слово для Урана в качестве планеты с высоким фокусом — *независимость*.

Люди Урана находятся в постоянном поиске истины, они с радостью тестируют все свежее и малоизученное в надежде открыть новые смыслы.

Они одними из первых принимают перемены. Нетривиальные идеи мотивируют их гораздо сильнее, чем традиционные ценности. Их действия часто воспринимаются как дикие или радикальные.

Такие люди своенравны и независимы. Наличие сильного Урана в карте объясняет их склонность к некоторому бунтарству, а его положение опишет, в каких именно сферах это может проявиться.

Ретроградный Уран способствует внезапному хаотичному опыту, а также усиливает желание вершить перемены и заниматься постоянным реформированием.

## ■ Фокусная планета Нептун

Ключевое слово для Нептуна в качестве планеты с высоким фокусом — *воображение*.

Таких людей можно отнести к мечтателям, которым откроются множественные инсайты, когда они разовьют достаточно воли для воплощения своих планов.

Их представления о жизни зачастую идеалистичны. Они могут испытывать любовь ко всему миру. Обладая великой способностью мечтать, могут быть совершенно беспомощными в реальной жизни. Их высокочувствительная природа может пострадать от столкновения с суровой действительностью и обязательствами.

Часто обладатели мощного Нептуна пытаются сбежать от реальности при помощи наркотиков и алкоголя.

Ретроградность усиливает качества Нептуна. Подсознание проявляется активнее, а сны имеют огромное влияние на психику. Все аспекты жизни, за которые отвечает Нептун, ярко проявляются в жизни натива.

## ■ Фокусная планета Плутон

Ключевое слово для Плутона в качестве планеты с высоким фокусом — *трансцендентность*.

Таких людей всегда тянет постичь суть социальных явлений. По сравнению с революционным нравом Урана Плутон предпочитает решать проблемы по мере их поступления, причем исключительно при помощи здравого смысла.

При сильном влиянии Плутона натив может стать свидетелем глобальных последствий своих поступков. Если же его окружают единомышленники, он будет чувствовать в себе силы изменить мир.

Обладатель карты с мощным Плутоном всегда старается взять от жизни все. Он прекрасно знает, чего хочет до-



биться и каким путем это осуществить. Иногда такие люди чувствуют себя орудием в руках бога.

Обратная сторона медали под названием Плутон и стремления к максимальной самореализации может вызвать у натива глубокую депрессию из-за невозможности быть тем, кем, как он чувствует, он должен быть.

Задача Плутона — инициировать масштабную эволюцию. Люди с ретроградным Плутоном в карте умеют объективнее оценивать потребность в глобальных переменах, чем обладатели директного Плутона.

## Классификация конфигураций

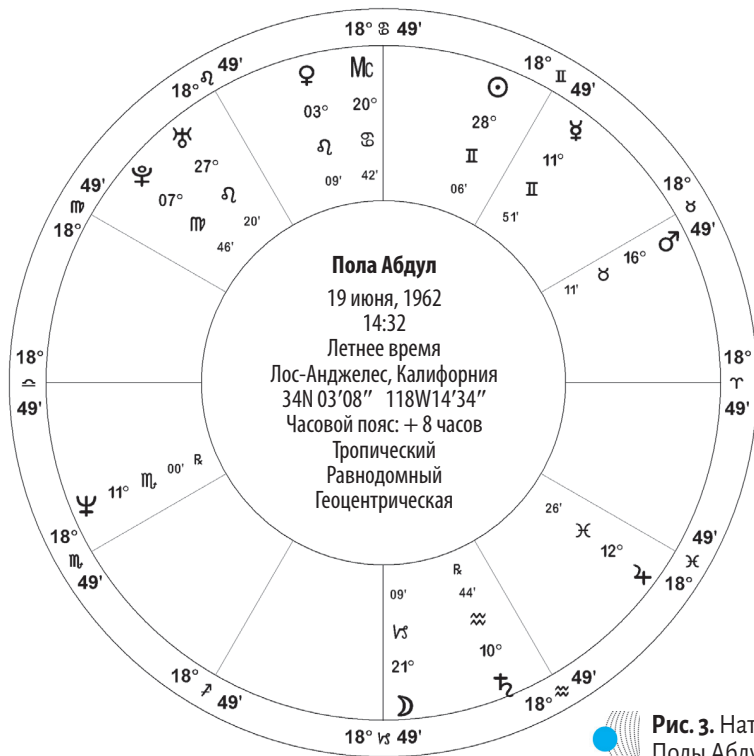
Восемь базовых планетарных конфигураций можно разделить на две большие группы: биполярную и триполярную.

В биполярную группу входят Чаша, Корзина, Праща и Качели. Геометрия этих конфигураций такова, что наличие в них Большого тринна практически невозможно. Зато в них часто встречаются тау-квадраты и оппозиции. Часто так получается, что в этих фигурах две четкие связи планет группируются вокруг двух ядерных точек или одной внушительной группы в одной полусфере натальной карты.

Триполярная группа включает Локомотив, Сгущение, Связку и Брызги. Их геометрия напоминает трин ( $120^\circ$ ). Во всех этих конфигурациях, кроме Связки, возможно наличие Большого тринна.

## Обзор фигуры Брызги

При этой конфигурации планеты распределены по карте достаточно равномерно. Однако карты, в которых отсутствовало бы скопление планет, довольно редки. Чаще можно



встретить схему, аналогичную карте *Пола Абдул* (рис. 3). Некоторые планеты рассредоточены по карте, а остальные — сгущены в определенных домах.

Нативов с фигурой Брызги в карте обычно можно отнести к одной из двух категорий: они либо становятся гармонично развитыми людьми со множеством интересов, либо развиваются хаотично и расплываются в различных сферах.

Пола Абдул, очевидно, попала в первую категорию, демонстрируя разнообразие творческих талантов. Она стала успешной певицей, танцовщицей, хореографом и членом жюри в шоу талантов.

## Обзор фигуры Связка

Все планеты этой конфигурации находятся в форме Связки внутри одного трина. При такой фигуре в картах довольно часто встречается стеллиум (аспект, речь о котором пойдет в главе 11).

При наличии в карте Связки нативам свойственен узкий круг интересов. Их часто отмечают как хороших экспертов и профессионалов в своем деле.

Карта горнолыжника, победителя Олимпиады, а также предпринимателя *Жана-Клода Килли* представляет собой классический пример Связки, где планеты расположены от 3°23' Близнецов до 3°03' Весов внутри одного трина (рис. 4).

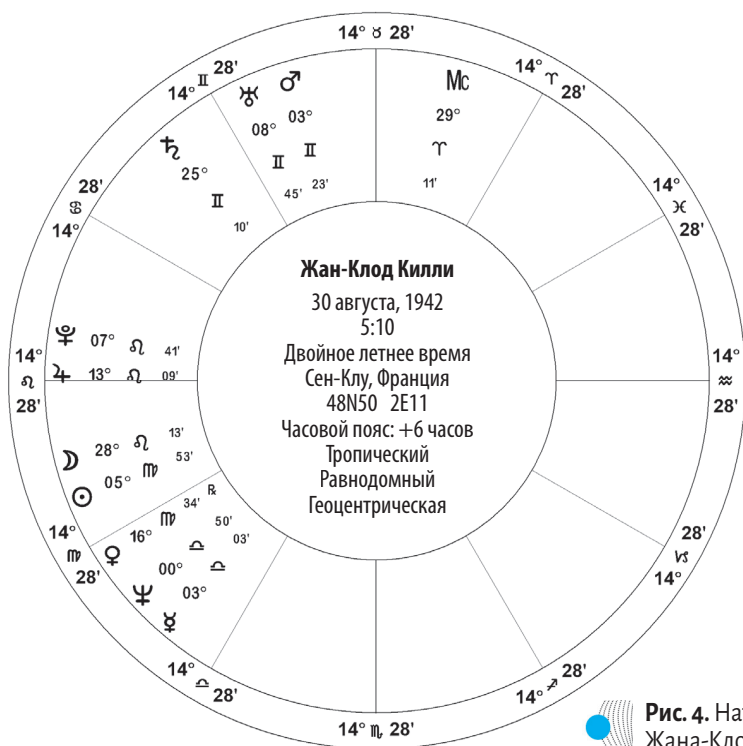


Рис. 4. Натальная карта Жана-Клода Килли

## Обзор фигуры Праца

Фигура Праца — это та же Связка, усиленная планетой в оппозиции к центру сгущения из планет. Эта оппозиция служит рукояткой и имеет огромное значение в интерпретации карты. Между ручкой и кластером планет существует сильная взаимная связь.

*Ричард Брэнсон* — английский бизнес-магнат, инвестор, писатель и филантроп (рис. 5). Его натальная карта идеально подходит под описание фигуры Праца.

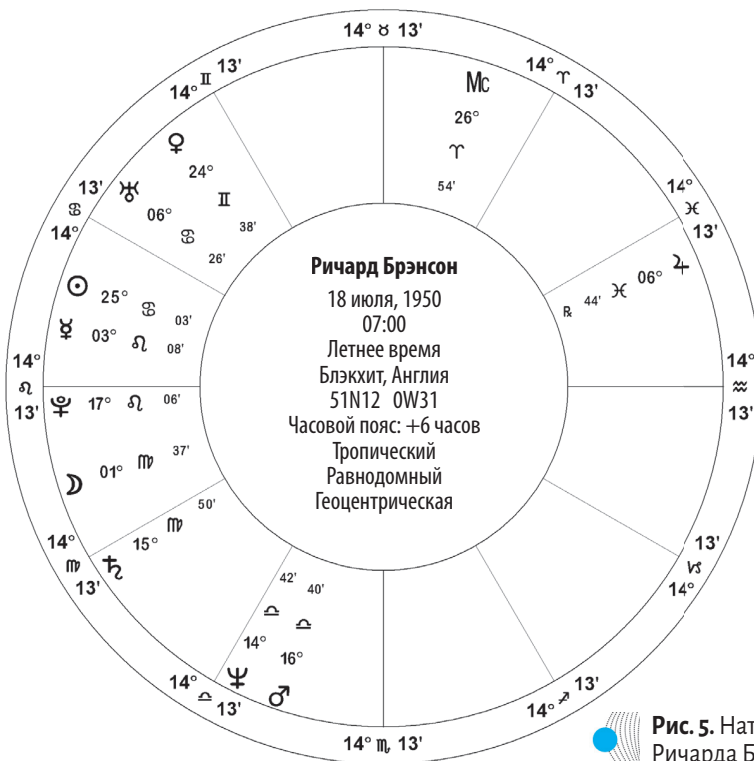


Рис. 5. Натальная карта Ричарда Брэнсона

## Обзор фигуры Чаша

Чаша — это фигура, которую проще всего распознать. Кроме того, она одна из самых распространенных. В ней все планеты равномерно распределены по одной полусфере карты. В хрестоматийных случаях две крайние планеты находятся в оппозиции.

Натив с такой фигурой — обычно самодостаточный человек. Он в любых обстоятельствах умеет держать себя в руках и доводить начатое до конца.

В карте поэтессы *Элизабет Барретт Браунинг* очевидна оппозиция между Луной и Венерой (рис. 6).

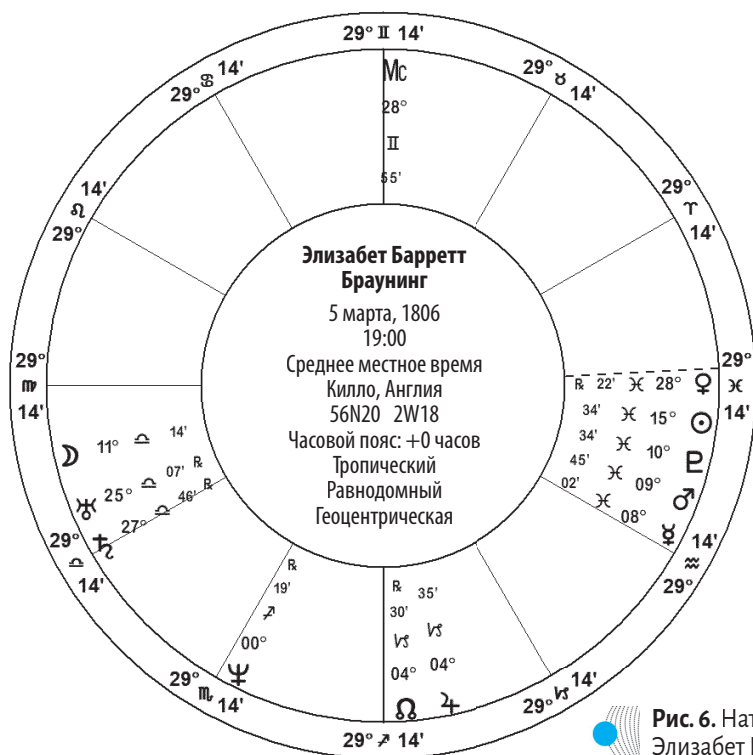


Рис. 6. Натальная карта Элизабет Барретт Браунинг

## Обзор фигуры Корзина

В идеальной фигуре Корзина мы сначала видим фигуру Чаша, а затем обнаруживаем изолированную планету в оппозиции к центру Чаша. Как и в случае с Пращой, рукоятка Корзины играет весомую роль. Концентрация энергии в этой фигуре очень высока. Наличие внутри конфигурации Большого креста или тау-квадрата добавляет структурности и организованности ее внешнему виду.

Натальная карта *Наполеона I* представляет собой типичный образец фигуры Корзина (рис. 7). Несмотря на то что крайние планеты не находятся в оппозиции, Уран в ручке создает широкую оппозицию с Юпитером.

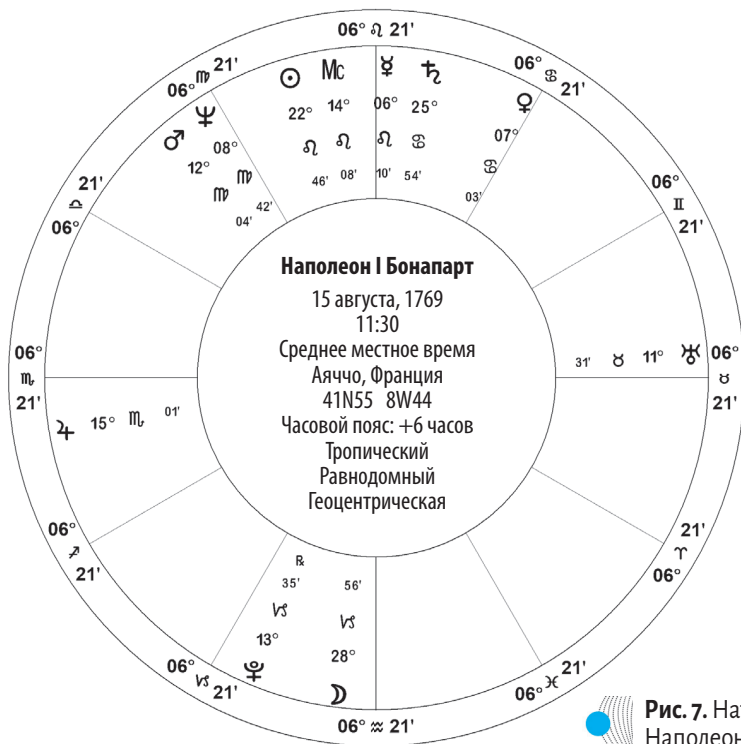


Рис. 7. Натальная карта Наполеона I Бонапарта