



## Глава первая



# Мир тотемных животных

**М**еня часто спрашивают, есть ли разница в понятиях: *настроиться на частоту животного (зверя)* и *общаться с животным (зверем)*. Если есть, то в чем она? Ну что я могу сказать: в принципе это почти одно и то же. Но не совсем. В обоих случаях *выход на связь* начинается с установления контакта с животным (зверем) с помощью интуиции, телепатии, мыслей, чувств и определенных звуков. Именно так животные (звери) общаются между собой. Они не способны произносить слова, поэтому, если вы хотите общения с ними, нужно стать частью их мира. Разница же в том, что, *настраиваясь на частоту*, вы совершаете нечто большее, чем просто выход на связь с меньшим братом. Вы общаетесь к Божественному. Работая с энергией высоких вибраций, вы вместе с животным (зверем) оказываетесь в пространстве, где знания





передаются без участия слов, картинок и других вспомогательных инструментов, где есть лишь энергия, чувства и свет. Ощущения, которые при этом возникают, иные, нежели при простом общении, они сильнее, проникновеннее. Вы получаете информацию почти мгновенно, она как вспышка, яркая, но не ослепляющая.

Вступая в контакт с животным (зверем), я обычно переключаюсь между этими двумя способами общения. Первым, который обеспечивает наивысшую интенсивность чувств, и вторым, обычным. *Нормальным*. По мере того как вы будете набираться опыта, вы тоже научитесь так делать.

## \* Частота животных (зверей) \*

Частота животного (зверя) — это особая энергия, вибрирующая внутри его духовной сути, заключенной в физическое тело. Она достаточно стабильна, поскольку животные (звери) не подвержены драмам и стрессу так, как мы, люди. Нам с вами от природы дано умение настраиваться на эту частоту. Этот дар мы получили вместе с интуицией, так сказать, *в пакете*. В сущности, интуиция — это задействование наших собственных природных вибраций, способность получать знание мгновенно, напрямую, без помощи вспомогательных средств. То обстоятельство, что мы сами, каждый из нас, обладаем способностью вибрировать, позволяет нам находить общий язык





с меньшими братьями и понимать причины их появления в нашей жизни.

Чтобы научиться настраиваться на частоту животных (зверей), необходимо отказаться от представления о том, что животные (звери) — это низшие существа, поскольку не могут говорить, не обладают чувствами и разумом. *Скотина безмозглая, тварь дрожащая.* (Или *кровожадная* — по обстоятельствам.) Помните: вы сами тоже животное. Начав видеть животных (зверей) существами, у которых тоже есть *душа*, вы с легкостью будете устанавливать с ними контакт. Настроившись на нужную частоту, вы научитесь без труда считывать послания, которые животные (звери) нам несут, послания, которые способны изменить нашу жизнь к лучшему.

## \* Тотемные или духовные? \*

Люди используют разные наименования: тотемы, стражи, фамилиары, звери силы, защитники, духовные животные.

Лично я предпочитаю термин *энергетические животные*. Ведь в контакт вступают именно наши энергии. Я обнаружила, что, хотя животное (зверь) само выбирает вас (причем этот выбор вам может показаться неожиданным), связь тут двусторонняя. Вы и сами можете призвать ваше животное (зверя) в момент, когда вам необходима его помощь, поскольку между вами существует энерге-





тическая связь. Это относится как к обычным животным, так и к мифическим существам, так что не удивляйтесь, встретив однажды на пути единорога.

### **Внезапно, да?**

Иногда, как я уже сказала, выбор животного (зверя) бывает неожиданным. Например, вы любите тигров или ощущаете душевное родство с волками, но на глаза вам постоянно попадают саламандры, муравьи или игуаны. Животное (зверь), несущее вам послание, и животное (зверь), которое вам нравится, — не всегда одно и то же. Не игнорируйте никого из тех, кто встречается вам в жизни, особенно если такие встречи регулярны. Никогда нельзя быть уверенным в том, что это — не *ваш* зверь. Посланник, несущий важную информацию, может явиться в каком угодно обличье, так что будьте внимательны.

## \* Животные (звери) во снах \*

Снилось ли вам когда-нибудь какое-нибудь животное или зверь? Если да, то, возможно, это *ваше* животное (зверь) пыталось вам что-то сообщить. Когда дух хочет вам что-то сказать, а вы не слушаете, он нередко стучится в ваши сны. Так у него больше шансов быть услышанным. Если какое-то животное или зверь снятся вам регулярно, важно разобраться с тем, что это может означать. Понять, какую именно информацию до вас пытаются донести. Скорее всего, это что-то важное.

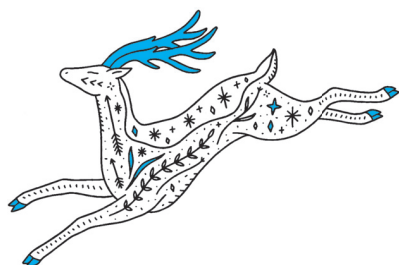




## Универсальная визуализация

Расскажу про визуализацию, которую можно применять для установления контакта с животными (зверями). Я называю ее «Двигаться». Алгоритм этого движения следующий. Сначала вы включаете все виды настроек и с их помощью выходите на телепатическую связь. Потом вы, находясь на одной частоте с животным (зверем), *наблюдаете*, а еще *наслаждаетесь*. Вы наблюдаете за тем, что происходит, чтобы не пропустить послание, которое до вас хотят донести, и вы наслаждаетесь самим процессом. В общих чертах понятно? Сейчас закройте глаза и попробуйте на практике применить то, о чем прочитали. Представьте себе место, где живет *ваше* животное (зверь). Мысленно перенеситесь туда. Где вы сейчас находитесь? В джунглях? В пещере? В пустыне? Обратите внимание на воздух. Он сухой или влажный? Какие звуки вас окружают? Животное (зверь), общения с которым вы ищете, перед вами. Пришло время *двигаться*. Устанавливайте телепатическую связь. Установили? Что вы видите? Что чувствуете? Попросите животное (зверя) передать вам послание. Посмотрите, как оно (он) реагирует. Проявляет любопытство? Покорность? Повысьте уровень вашей вибрации, ее интенсивность. Пошлите животному (зверю) *любовь*. Ощутите, как между вами устанавливается связь. Насладитесь совместным присутствием в *Божественном*. Почешите животное (зверя) за ухом. Обнимите его. Подержите в ладонях, если оно маленькое. Закончив визуализацию, опишите ее, все, как было.





## Глава вторая



# Радость

## с духовными животными (зверьями)

**В**ы когда-нибудь задумывались над тем, есть ли у вашего домашнего питомца душа? И если есть, то какие возможности это открывает как для него, так и для вас? Может быть, вы не совсем понимаете, как *читать* в этой душе, как научиться дышать с ней в унисон? В этой главе я постараюсь объяснить вам, как это делается. Вы сможете выстроить более прочную связь и с вашим питомцем, и с другими животными (зверьями), которые появляются или могут появиться в вашей жизни.



## \* Может ли животное, живущее в доме, быть тотемом? \*

Есть мнение, что тотемом (священным, наделенным особым энергетическим даром, *проводником*) может быть только дикий зверь. Одомашненные же животные утратили эту способность, поскольку слишком далеко отошли от своей первородной, дикой сути, из-за чего ослабела или полностью прервалась их связь с Высшими сферами. Я с этим мнением не согласна. Мне доводилось чувствовать энергию домашних животных, видеть их воспоминания об их прошлых жизнях и вступать с ними в духовную связь, причем интенсивность, сила этой связи не уступала интенсивности и силе подобных же связей с дикими зверями. Именно поэтому я использую термин *энергетические животные (звери)*. Одомашненный или неприрученный, дикий, зверь все равно слеплен из энергии, и именно на энергетическом уровне мы вступаем с ним в контакт.

Я верю, что наши умершие питомцы возвращаются к нам после смерти и продолжают сопровождать нас в этом мире, уже в другой физической оболочке, или же помогают нам из иных, *тонких* миров, если реинкарнация для них не состоялась. В моей жизни случалось ощущать такое присутствие, как по первому, так и по второму варианту. Но вернемся к живым. Вы поймете, что ваш любимец является вашим наставником или вашим





энергетическим животным, если почувствуете, что ваша с ним связь слишком сильна для того, чтобы быть просто общением двух существ, живущих под одной крышей. Что он нечто большее, чем только ваш любимец, которого вы тискаете и кормите. Что он способен к эмпатии, он может сопереживать, залечивать раны, душевные и физические, вдохновлять, воодушевлять, внушать веру в свои силы, поднимать над обыденностью. Что рядом с ним вам хочется стать лучше. Что абсолютное принятие и любовь с его стороны дают вам чувство опоры под ногами. Нет большей силы, чем чистая безусловная любовь, от кого бы она ни исходила. В ней есть *правда*. Это — *настоящее*.

### \* Как ощутить энергию животного \*

Важно знать, что вы окружены энергией и что вы сами — энергия. Всё живое наделено энергией. Она ощущается как вибрация. Вибрации, которые исходят от животных (зверей), особенно сильны, потому что животное (зверь) живет настоящим, тем, что существует *здесь и сейчас*. Они счастливы быть там, где они есть, быть там прямо сейчас, сию минуту, счастливы быть такими, какие есть. Они не *сравнивают*, и потому их не гложет беспокойство. Они едят, когда голодны, и отдыхают, когда устали. Им не нужно придерживаться графика. Они принимают все, что им дает жизнь, и не переживают из-за того, чего не могут изменить,







потому что лишены способности отвлеченно мыслить. Чтобы настроиться на частоту животного (зверя), надо понять, *как* это все происходит в их душах. Но не просто понять — научиться чувствовать так, как чувствуют они.

Телепатия является естественной составляющей интуиции и используется всеми биологическими видами, чтобы на расстоянии получать и принимать изображения, эмоции и мысли. Вы начинаете с того, что испытываете к животному (зверю) сострадание, симпатию или любовь. Продолжаете тем, что настраиваетесь на его частоту и можете ваши чувства ему передать. В том случае, разумеется, если он вам это позволит. Возможность быть настроенным на одну волну — это привилегия, которую еще нужно заслужить.

Перво-наперво настройте самого себя — на хорошее. И приступайте. Откройте себя для энергии того животного (зверя), с которым хотите войти в контакт. Постарайтесь ловить и расшифровывать те импульсы, которые вам, возможно, будут посланы. Быть может, вы услышите какие-то слова, или же они вдруг всплывут в вашем сознании. Выйдя на одну волну со *своим* животным, вы можете испытать самые разные вещи. Например, чувство умиротворения, покоя. Или же, напротив, вас будут раздражать *помехи и шумы на линии* — знак того, что что-то пошло не так. Прислушайтесь к тому, как течет к вам энергия: плавно или рывками, или же вы вообще ее не ощущаете.

При встрече с животным важно понимать, что *вы сами* в этот момент делаете или думаете.





Для правильной настройки на волну и последующего нахождения на этой волне необходимо не только верно понимать те послания, которые вам поступают, но также и причины появления этого животного (зверя) в вашей жизни. Когда вы научитесь входить в резонанс с энергией животного (зверя), вы заметите, что животные (звери) стали чаще вас замечать. Это ответная реакция: они *чувствуют* вашу симпатию, вашу заинтересованность и, возможно, любовь. Они воспринимают вибрации вашей души, и их души реагируют в ответ. Вы для них больше не невидимка: вы вошли в их жизнь, вы есть друг у друга.

## \* Как настроиться на частоту животного \*

Начать стоит с регулярного контакта с животным (зверем), включающим в себя обмен мыслями, эмоциями и картинками. Для этого вам нужно будет задействовать интуицию и телепатию. И еще пронизательность — так вы будете знать, что полученная вами от животного (зверя) информация точна и правдива. Находиться с животным (зверем) в одном помещении не обязательно. Вам даже не нужно изображение этого животного (зверя). Чтобы установить контакт, достаточно ощущать его энергию.

Научившись общаться на *земном* уровне, постепенно переходите к уровню более продвинутому. Старайтесь вместе входить в контакт с Бо-





жественным. Обмениваясь душевными эманациями с животным (зверем), сосредотачивайте вашу энергию в области сердца и усилием воли заставляйте ее вращаться. Задайте этому вращению направление. Этот коловорот распространяет сияние, которое должно достигнуть самой глубины души вашего животного (зверя). Представьте себе процесс перекачивания энергии в виде ярких цветных пульсирующих лент, тянущихся от сердца к сердцу. Это должно быть посылом, приглашением ответить взаимностью, встречным движением. Пригласите животное (зверя) на этот безмолвный танец душ, предложите ему войти с вами в резонанс. Вскоре вы ощутите, как его энергия концентрируется и направляется в вашу сторону. В какой-то момент две энергии, его и ваша, соприкоснутся. Это будет похоже на беззвучный взрыв, после чего начнется плавное, перетекающее движение энергетических потоков, его и вашего, их свободный, ничем не стесненный взаимообмен. Это явление возникает всякий раз, как двум индивидуумам удастся настроиться на одну волну, их частоты сливаются и от этой точки начинают расходиться круги позитивной, жизнеутверждающей энергии. Вы видите, что пережило животное, а оно воспринимает ваш опыт — в виде отрывочных картинок, отражающих события вашей жизни, ваши мысли и надежды, ваши мечты. Все это происходит по доброй воле с любовью и доверием. Это очень интимный, очень личный, духовный опыт. Когда контакт завершится, поблагодарите животное (зверя) за проявленное к вам доверие.

