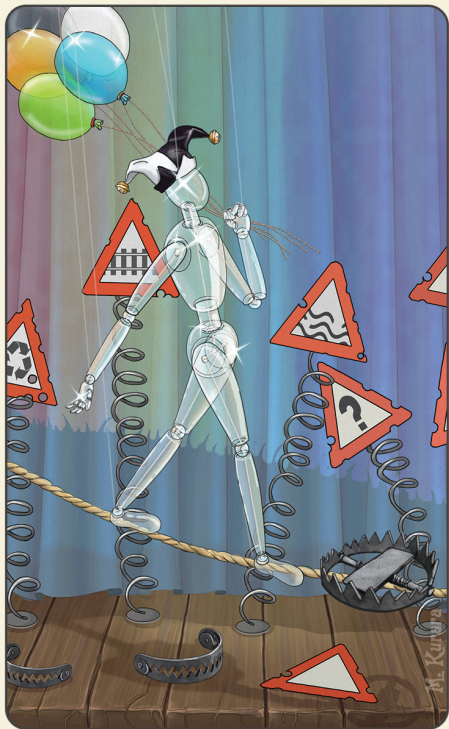


XII



Глупец/Мудрец

I



Магия

2



Созерцание



Творчество



КОНТРОЛЬ



Bepa



Притяжение

VII

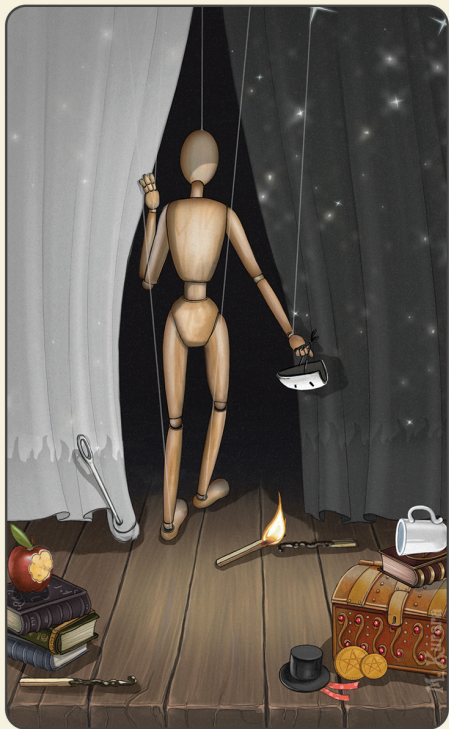


Следование

V8II



Равновесие



Отрешенность

ОПИСАНИЕ СТРУКТУРЫ ТАРО



В структуре Таро присутствуют **пять стихий**, отражающих элементы, из которых соткан наш мир, а именно: эфир, вода, воздух, земля и огонь. Эти стихии, взаимодействуя друг с другом, рожают привычный для нас мир. Структура Таро пронизана стихиями и построена на них. Арканы Таро также принадлежат той или иной стихии. Подробнее об этом в соответствующей главе.

Еще одна составляющая Таро — **нумерология**. Например, в Младших арканах нумерология выражена буквально, цифрами от единицы до десяти, так создается цифровой ряд, цикл, период, виток. В Старших арканах также наблюдается цифровой цикл, однако здесь нумерация римская, и уже доходит до 21. Это двойной, спиралевидный числовой цикл 1–10 и 11–21, две спирали, где вторая усиливает и отражает первую, развивает ее последствия или показывает опыт, а также увеличение силы или противоположное, обратное состояние. Эту спираль можно увидеть, расположив Старшие арканы друг против друга, в два ряда (см. подробнее в разделе о Старших арканах).

В большинстве колод Таро также задействована и **астрология**, но здесь она присутствует лишь в некоторых образах и силуэтах (луна, звезды, солнце). Весь акцент сделан на стихии и нумерологию.

В описании трактовок к арканам этой колоды вы найдете процесс перехода и развития от одного



состояния к другому, это наглядно освещает духовную составляющую Таро. В Старших арканах развитие имеет восходящий вектор (от 0-го к 21-му аркану) как путешествие «Глупца — Мудреца» по бытию. Отражает ментальное, скрытое глазу развитие духа или сознания. Освещает переходные состояния между Старшими арканами и причину, по которой «наступает» следующий этап (или аркан). Также из описания этого развития можно понять, какое состояние сознания характеризует переход, состояние глупца или мудреца. Здесь при работе с картами поможет интуиция, так как каких-либо специальных обозначений для этого нет*.

В Младших арканах развитие происходит как переход по числовому циклу, как процесс взаимодействия стихий друг с другом. Развитие Младших арканов наглядно показать значительно сложнее, поскольку каждая масть взаимосвязана с другой, и изменения в одной приводят к изменению в другой. Но можно отследить динамику числового ряда каждой отдельно взятой стихии (масти).

А вот персоны двора эволюционируют всего в два этапа, в двух направлениях — «мужском» и «женском». От принца к королю и от принцессы к королеве, две ветви. Здесь можно усмотреть некое про-

* Или если вы используете обратное значение при раскладах, **«перевернутые карты»**. Перевернутый Старший аркан может означать, что все указывает на состояние «глупца», неосознанное состояние, которое отражается на поведении, выглядит как глупость или одержимость, и наоборот.

Описание структуры Таро



должение развития числового ряда мастей Младших арканов, при котором сущность проявляется как отождествленная личность.

Самое невероятное — увидеть, как развитие происходит параллельно во всех пяти стихиях по спирали, одновременно. Что, увы, отразить через текст не представляется возможным.





СТАРШИЕ И МЛАДШИЕ АРКАНЫ

Старшие арканы Таро отвечают за ментальный **С**план нашего мира и представляют элемент эфир (ментал). Эти арканы указывают на внутреннее состояние существа, сознания и являются главными картами в любой колоде Таро, так как отражают психологическое, первопричинное состояние существа или ситуации, начальную точку любого события. Эти арканы показывают глобальные внутренние перемены, которые непосредственно напрямую влияют на все остальные стихии, затрагивая все сферы жизни.

В Старших арканах отражается игра и развитие сущности, сознания, происходящие по двум виткам спирали: первый виток — начало развития, второй — последствия или отражение предыдущего витка (своеобразная карма), с усилением того, что было ранее, для обучения и исправления ошибок, совершенных на предыдущем витке спирали.

Это можно увидеть наглядно, если разложить арканы друг над другом по порядку каждый десяток.

Магия и Сила, 1 (I) и 11 (XI). Карты схожи, отличие в управлении силой, возможная карма в неправильном применении силы.

Созерцание и Подвешенность, 2 (II) и 12 (XII), одно и то же состояние знакомства с миром через наблюдение, разница лишь в условиях и вынужденной мере, возможная карма из-за косности взглядов, отсутствия гибкости.



Творчество и Умирание, 3 (III) и 13 (XIII), это две стороны одного состояния, возможная карма из-за привязанности к собственным творениям.

Контроль и Умеренность, 4 (IV) и 14 (XIV), так же отражают закономерность в управлении собой и миром, возможная карма по причине отсутствия самоконтроля, что могло проявиться как тирания по отношению к окружению.

Вера и Одержимость, 5 (V) и 15 (XV), две стороны одного и того же состояния, разница лишь в чрезмерности, возможная карма из-за фанатичного следования догмам и дальнейшая жизнь ради догм. Потеря контроля.

Притяжение и Разрушение, 6 (VI) и 16 (XVI), две стороны одного состояния, кармическая ответственность возникает, когда союз, построенный в начале, развивается в болезненную зависимость, бесконечное накопление благодаря одной из форм жадности, что приводит к разрушению всего.

Следование и Надежда, 7 (VII) и 17 (XVII), отражают скрытый от взора план для действий. Только на второй спирали (17) этот план построен на знаниях опыта. Возможная карма — из-за отклонения от собственного пути или неверного выбора в начале по причине легкомыслия.

Равновесие и Погружение, 8 (VIII) и 18 (XVIII). Это бесконечный баланс между своими страхами и избавлением от них. Возможная карма из-за игнорирования всплывающих проблем, накопленное стало таким тяжёлым, что его нельзя проигнорировать.

Отрешенность и Осознанность, 9 (IX) и 19 (XIX), две стороны одной медали, через тьму мы познаем свет.



Выбор и Бумеранг, 10 (X) и 20 (XX), карма — это причина и следствие.

Завершение, 21 (XXI) аркан, представляет новое начало и конец одновременно, спираль, которой не было.

Число 0 или 22 (XXII) как исключение, обозначающее того, кто перемещается по этим числовым циклам.

Эфирный план обычно скрыт для глаз обывателей, но часто люди, занимающиеся эзотерическими практиками, раскрывают в себе способность его видеть.

В колоде «Театр кукол» названия Старших арканов отличаются от общепринятых и популярных. Это было сделано для приближения смысла арканов к заложенной внутри Таро структуре. В уже знакомой системе названий есть много сложных аморфных значений, некоторые устарели и на первый взгляд имеют много нестыковок, которые не всегда складываются в схему развития, а именно в цикл. В современных колодах часто уже потерял смысл структуры из-за бездумного копирования.

Сложнее всего дело обстоит с картами так называемых персон Старших арканов: Глупец (Шут), Маг, Жрица, Императрица, Император, Жрец (Иерофант); между ними сложно увидеть переход от одного в другое состояние без предварительно обучения, особенно при условии стандартных толкований, которые больше указывают на характер личности, чем на состояние сущности, души. Они слишком персонифицированы, и многие трактуют их попросту как людей. Но люди ли это?

Такой подход делает Старшие арканы мельче и приравнивает их к Младшим арканам по смыслу и значе-



нию. А только материалистическое отношение к миру уводит человека от осознания своей природы, что в свою очередь влияет на общее восприятие мира людьми, делает их материалистами. Обрубая кусок себя как духовного существа, что вносит свой, пусть и небольшой, вклад в деградацию человечества.

Потому одна из основных задач была в том, чтобы убрать любые персоны из Старших арканов, а именно названия, основанные на характере личности, роде занятий: маг, жрица, император, отшельник, жрец.

Были также изменены названия, ассоциирующиеся с религиозными вехами, которые предположительно были внесены в Таро в период, когда религия правила миром, такие как дьявол, страшный суд, иерофант.

Были заменены названия, связанные с астрологией и небесными телами, вероятно, появившиеся в период египетских времен или моды на них, такие арканы, как солнце, луна, звезда. Эти светила несут сильное влияние на человека, но тем не менее могут быть без ущерба для структуры удалены из нее, а значит, не являются первостепенными.

В поисках замены этим названиям необходимо было найти то, что описывало бы состояние и ассоциировалось именно с ним, оставляя при этом внутреннюю идею аркана, но подходило бы под современный мир, не вызывая дисгармонии в структуре. И эти новые значения вовсе не конечны, их можно также менять. Были выбраны самые нейтральные названия, которые при этом оставляют тонкую связь со старыми, привычными названиями арканов.



Стихия Старших арканов — *эфир*, который проявляется через огонь, воду, воздух и материю по-разному и с разной скоростью. Эти процессы показывают четыре масти Таро, изображенные на Младших арканах.

Младшие арканы отвечают за «ощутимые, осязаемые», **проявленные планы** нашего мира, а именно четыре состояния вещества, те, в которые верит наука. В эзотерике эти состояния называют стихии: земля, вода, воздух, огонь. Которые в свою очередь отвечают за такие составляющие мира, как: *физический* (тело физическое), *эмоциональный* (все эмоции и переживания), *интеллектуальный* (мысли, ум) и *энергетический* план (энергия, которая наполняет тело). Стихии поддерживают друг друга и плотно переплетены в узоры бытия, образуя причудливый рисунок жизни. Убери хоть одну из них — и мир рухнет.



СТИХИИ И ПЛАНЫ



За **энергетический план** в этой колоде отвечают *Зспички* и представляют стихию **огня**, энергетический мир, все то, что горит и пылает изнутри, все то, что движет нами, — это наши «батарейки», внутренняя сила, вечный двигатель. В традиционной системе Таро эта масть называется скипетры, жезлы или посохи. Это мужское волевое начало, которое проявляется в силе и активности.

За **интеллектуальный план** в колоде отвечают *изглы* и представляют стихию **воздуха**, интеллектуальный мир, все то, что витает в голове: образы, мысли, идеи, решения, выводы. В традиционном Таро эта масть называется мечи. Мужское активное начало, проявляется в движении и целеустремленности.

За **эмоциональный план** отвечают *чаши* и представляют стихию **воды**, это эмоциональный мир, все то, что можно пережить сердцем: счастье, горе, печаль, радость, страх и т. д. В традиционном Таро эта масть называется также чаши, или кубки. Женское пассивное начало, энергия не имеет движения, но способна заполнять форму.

За **физический план** отвечают *пентакли* и представляют стихию **земли**, это материальный мир, все то, что можно потрогать, увидеть, ощутить кожей, то, что имеет вес и форму. В традиционном Таро эту масть также называют монеты. Женское пассивное начало, энергия не имеет движения, но способна принимать форму и обволакивать.



Каждая из этих стихий имеет свое развитие и скорость проявления в жизни.

У стихии **огня** самое быстрое, молниеносное развитие, впрочем и потухает эта стихия так же быстро, если эту силу вовремя не пустить в оборот. Иногда она сжигает все на своем пути, если оставить ее без контроля или направить не в то русло. А если ее подпитывать, как бросают поленья в очаг, то она может пылать значительно дольше.

Воздух не менее стремителен и может быстро менять направление движения, как ветер. Эта стихия также требует немедленного поддержания, ей нужно задавать русло, иначе она либо зачахнет, стихнет, столкнувшись с преградой, либо заплутает сама в себе, образуя беспорядочный вихрь. Этой стихии нужно постоянное движение, стимулы и новые цели.

Вода бывает разной. Если ее несет ветер и ей есть куда бежать, она будет стремительна. Если ветра нет или вокруг холод, то она застывает в ожидании тепла или огня, который ее растопит и вновь оживит ее потоки, чтобы их снова привел в движение ветер.

Земля наиболее медлительна в своем проявлении. Материи нужно время для движения, для развития. Порой это движение можно увидеть, оглянувшись назад. И несомненно, эта стихия наиболее материальна — ее можно увидеть и потрогать. Преимущество скорости изменения этой стихии в том, что это можно вовремя исправить.

Все стихии отражены друг в друге, и если, к примеру, не будет движения огня, воздуха и воды, не бу-



дет и результата. Хорошим примером тому являются мертвые планеты. На их поверхности фактически остановилось движение стихий, а точнее — отсутствие их взаимодействие и баланс; как правило, одна из стихий занимает доминирующую, главную позицию, например бесконечно дует ветер или текут потоки лавы, слишком много стихии огня. В научной сфере эти вещи отражаются в четырех состояниях вещества: газообразном, жидком, твердом и плазменном. Когда какая-либо стихия берет верх над другой, то происходит некая магия. Ветер может раздуть пламя огня, а способен и потушить его. Например, когда на улице ураган, может изрядно похолодать. Вода в силах потушить огонь, а огонь может испарить воду своим жаром. Землей можно засыпать огонь или ручей, даже озеро, а можно слегка полить водой семена, и они прорастут. Потому любой стихии нужно найти правильное применение, которое было уготовано ей изначально.

А что, если посмотреть под другим углом на стихии, как на внутреннюю сторону человека? Когда человек принимает решения не умом, а эмоциями или импульсом, то все идет не так, как хотелось бы ему. Когда эмоции выходят из-под контроля, ими можно затопить все вокруг, а последствия этого потопа можно ликвидировать на протяжении долгих лет. Как, например, затянувшийся конфликт, вспыхнувший под действием эмоций и поддерживаемый чрезмерным напряжением ума. Или же когда внутреннюю энергию, вдохновение, огонь в очаге вовремя не поддержать, он чахнет и утихает и все возвращается опять к тому, с чего началось,



замирает. А если не подпитывать материю, например не есть и не пить, то тело рано или поздно погибнет; если не давать ему подпитку в прямом и переносном смысле, лишит заботы и любви на эмоциональном плане (что отражается как вода на физическом), то материя гибнет. Также материя медленно умирает без тепла и воздуха (солнца и кислорода).

Но что, если убрать отовсюду дух, эфир, основу всего? Что тогда останется?

Выходит, для существования нашего бытия необходимы все пять стихий и их взаимодействие. Если представить эти элементы в виде рисунка, то это, вероятно всего, будет пентаграмма как одновременное проявление стихий или же их замедленная последовательность; в этом рисунке нет главной стихии. А можно представить крест, на каждом конце которого находится одна из стихий — земля — воздух — огонь — вода, а в месте их пересечения — эфир, как начало и наивысшая точка концентрации силы. В данной схеме эфир является главным и изначальным. Какой из рисунков точнее отражает истинную иерархию стихий, однозначно сказать сложно. Ясно одно: собираясь воедино, стихии образуют наш мир. Потому нельзя выделять или игнорировать одну из стихий или мастей, они все достойны внимания в одинаковой степени и нет среди них плохих или хороших. Это бесконечный процесс взаимодействия, от эфира в материю, от духа в физическое, и наоборот.

Идеальное состояние контакта с миром — это взаимодействие со стихиями и понимание того, как это работает. То есть владение всеми стихиями дает уникальное состояние осознанности и разумности существования.

НУМЕРОЛОГИЯ В ТАРО



Большую часть структуры Таро формирует нумерология, древняя наука о числах. Она представлена и в Старших, и в Младших арканах и является древней наукой о числах. В то же время необязательно для трактовки карт изучать эту науку углубленно; для начала можно лишь изучить числовое развитие от 0 до 9, взглянув на столь привычные цифры как на цикл. Каждая из стихий циклична — спирально развивается. И это развитие взаимосвязано с каждой из пяти стихий, они меняются синхронно, нельзя изменить одну, не затронув другую, как нити паутины.

Основной числовой цикл

- 0 — круг, новый цикл, пустота, обнуление или новый виток;
- 1 — начало цикла, зарождение;
- 2 — дуальность, взаимодействие;
- 3 — развитие, отростки, дети;
- 4 — точка опоры, уже структура, стабильность состояния;
- 5 — новый виток, начало кризиса;
- 6 — фиксация в новом состоянии;
- 7 — очередная спираль, выбор направления;
- 8 — результат, духовный уровень, стабилизация в новом состоянии;
- 9 — накопленный опыт, завершение цикла, подготовка к переходу;
- 10 — начало нового цикла, новая спираль = 1 + 0.



Этот цикл развивается по спирали, как пружина, в которой каждый новый виток от 1 до 9.

Конечно, это лишь *поверхностные, усредненные значения*, у которых разнообразные трактовки, и в то же время каждая из этих цифр отыгрывается в определенном моменте развития жизни любого существа или предмета в мироздании, можно сказать, у каждой цифры есть своя точка координат относительно мира. Если проследить это развитие, например, в числовых Младших арканах, можно увидеть цикл каждого плана и каждой стихии. Цикл от 0 до 9 можно найти в чем угодно в мире, в развитии младенца в утробе матери, в отношениях людей, в развитии ситуации, в природе и т. д. Используя эти знания, есть возможность сменить ракурс толкования карт или значительно расширить его. А можно оставить процесс гадания на интуитивном уровне, и это тоже будет хорошо.



ПЕРСОНЫ, или ПРИДВОРНЫЕ КАРТЫ



У каждой персоны есть своя стихия по умолчанию плюс та, что накладывает на нее масть. Это как личный характер человека + родовые задатки или, наоборот, приобретенные.

Так, например, стихия короля это всегда огонь, королей в колоде четыре, у каждого из них по умолчанию стихия огонь + его приобретенная стихия: огонь + вода и т. д. *Короли* это хранители, мастера стихий.

Король отец и прародитель, и его основная стихия это энергия (огонь) — мужское активное начало.

Королева мать и прародительница, ее основная стихия это эмоции (вода) — женское пассивное начало, потому она так переменчива и мягка.

Принц, их сын, младше и имеет значительно меньше жизненного опыта и силу энергетики. Он активен и настойчиво стремится к своим целям, его основная стихия это ум (воздух) — мужское активное начало. *Принц* движим умом, идеями, потому он быстр и активен, как ветер.

Принцесса самая младшая при дворе и самая озорная, несмышленная, легкомысленная, она изучает мир, осязая его, контактируя с ним, она делает первые шаги, учится, и ее основная стихия это материя (земля) — женское пассивное начало, она подвижна любопытством и интересом познания нового для нее мира.



Такая расстановка ролей по умолчанию схожа с классической семьей. Но вовсе не обязательно в раскладах использовать именно такой вариант ролей. Принцессой может быть вовсе не дочь, и даже необязательно женщина, в современном мире, когда женское и мужское начала потеряли свой баланс, в мужчине может быть больше активной женской энергии, а в женщине — мужской. Все очень пластично и взаимозаменяемо.

